



GREME LEMAN ALPTEKİN ORTAOKULU



EĞİTİMDE FEDA EDİLECEK TEK FERT YOKTUR.



SUNUŞ

Günümüzde artık kişiye göre yönetim tarzı değil kurumsal hedeflere göre yönetim tarzı benimsenmektedir. Kurumsallaşmanın her alanda ön plana çıktığı günümüzde bu çalışma artık bizim kurumsallaştığımızı, kurumsallaşmak zorunda olduğumuzu ve bütün çalışmalarımızı bu yöne odaklamamız gerektiğini ortaya koymaktadır. Kuruma yeni gelen müdür, öğretmen veya diğer personeller, kurumun stratejik planını bilip bu doğrultuda çalışma yaparsa daha verimli olacak, kurumu tanımış, vizyonunu, misyonunu, zayıf ve güçlü yanlarını bilmiş olacaktır. Ve böylece bütün bunlar kişiye göre yönetim tarzından kurtulup kurumsal hedeflere göre yönetim tarzının oturmasını sağlayacaktır. Kurumlarımıza ben merkezli yönetim tarzı yerine biz merkezli yönetim tarzı, biz ruhu yerleşirse eğitimdeki istenen hedeflere daha kolay ulaşılacaktır. Kurumsallaşma, her işin amacı, aracı ve zamanının olduğunun bilinmesi yani bu işi ben şu araçla şu amaç için şu zamanda şu hedefe ulaşmak için yapmalıyım demektir. Örneğin öğrenme gücünü çeken bir öğrenci çeşitli tanıma sorularıyla tanınmalı, bu tanımadaki amacın öğrencinin öğrenmesindeki belli güçlükleri tanımak ve öğrencinin kendisine, ailesine, devletine yararlı bir birey haline getirmek olduğu işin başında belirlenmelidir. O zaman eğitimdeki hedeflenen başarılarla ulaşılacaktır ve ülkemiz aydınlık yarınlarla kavuşacaktır.

Tayfun ESMER

Ayşe YILDIZ(Mdr. V.)

Okul/Kurum Müdürü

GİRİŞ

Geçmişten günümüze gelirken var olan yaratıcılığın getirdiği teknolojik ve sosyal anlamda gelişmişliğin ulaştığı hız, artık kaçınılmazları da önümüze sererek kendini göstermektedir. Güçlü ekonomik ve sosyal yapı, güçlü bir ülke olmanın ve tüm değişikliklerde dimdik ayakta durabilmenin kaçınılmazlığı da oldukça büyük önem taşımaktadır. Gelişen ve sürekliliği izlenebilen, bilgi ve planlama temellerine dayanan güçlü bir yaşam standardı ve ekonomik yapı; stratejik amaçlar, hedefler ve planlanmış zaman diliminde gerçekleşecek uygulama faaliyetleri ile Stratejik plan oluşabilmektedir. Okulumuz, daha iyi bir eğitim seviyesine ulaşmak düşüncesiyle Sürekli yenilenmeyi ve kalite kültürünü kendisine ilke edinmeyi amaçlamaktadır. Kalite kültürü oluşturmak için eğitim ve öğretim başta olmak üzere insan kaynakları ve kurumsallaşma, sosyal faaliyetler, alt yapı, toplumla ilişkiler ve kurumlar arası ilişkileri kapsayan 2019–2023 stratejik planı hazırlanmıştır. Büyük önder Atatürk'ü örnek alan bizler; Çağa uyum sağlamış, çağı yönlendiren öğrenciler yetiştirmek için kurulan okulumuz, geleceğimiz teminatı olan öğrencilerimizi daha iyi imkânlarla yetiştirip, düşünce ufku ve yenilikçi ruhu açık Türkiye Cumhuriyetinin çitasını daha yükseklere taşıyan bireyler olması için öğretmenleri ve idarecileriyle özverili bir şekilde tüm azmimizle çalışmaktayız. Gürçeşme Leman Alptekin Ortaokulu olarak en büyük amacımız: Yalnızca ilköğretim mezunu çocuklar yetiştirmek değil, girdikleri her türlü ortamda çevresindekilere ışık tutan, hayata hazır, hayatı aydınlatan, bizleri daha da ileriye götürecek nesiller yetiştirmektir. İdare ve öğretmen kadrosuyla bizler çağa ayak uydurmuş, yeniliklere açık, Türkiye Cumhuriyetini daha da yükseltecek gençler yetiştirmeyi ilke edinmiş bulunmaktayız.

Gürçeşme Leman Alptekin Ortaokulu

Stratejik Plan Ekibi

SUNUŞ**GİRİŞ****1. BÖLÜM: STRATEJİK PLANLAMA SÜRECİ****2. BÖLÜM: GELECEĞE YÖNELİM****2.1-Tarihsel Gelişim****2.2-Yasal Yükümlülükler ve Mevzuat Analizi****2.3-Faaliyet Alanları, Ürün ve Hizmetler****2.4-Paydaş Analizi****2.4.1-Kurum İçi Analiz****2.1.1. Örgütsel Yapı****2.1.2. İnsan Kaynakları****2.1.3. Teknolojik Düzey****2.1.4. Mali Kaynaklar****2.1.5. İstatistikî Veriler****1.4.2-Kurum Dışı Analiz****2.2.Çevre Analizi****2.2.1. PEST-E Analizi****2.2.2. Üst Politika Belgeleri****2.3.GZFT Analizi****2.4.Sorun Alanları****2.5.Misyon****2.6.Vizyon****2.7.Temel Değerler ve İlkeler****2.8.Temalar****2.9.Amaçlar****2.10. Hedefler****2.11. Performans Göstergeleri****2.12. Faaliyet/Projeler ve Maliyetlendirme****2.12.1. Eylem Planları****2.13. Stratejiler****3. BÖLÜM: İZLEME ve DEĞERLENDİRME****3.1.Raporlama****3.1.1. İzleme Raporları****3.1.2. Faaliyet Raporları****EKLER**

KURUM KİMLİK BİLGİSİ	
Kurum Adı	GÜRÇEŞME LEMAN ALPTEKİN ORTAOKULU
Kurum Statüsü	<input checked="" type="checkbox"/> Kamu <input type="checkbox"/> Özel
Kurumda Çalışan Personel Sayısı	Yönetici :2 Öğretmen : 20 Ücretli Öğretmen : 2 Memur : 0 Hizmetli : 1
Öğrenci Sayısı	300
Öğretim Şekli	<input checked="" type="checkbox"/> Normal <input type="checkbox"/> İkili
KURUM İLETİŞİM BİLGİLERİ	
Kurum Telefonu / Fax	Tel. : 232 4521282 Faks:
Kurum Web Adresi	konakgurcesmelemanalptekinoo.meb.k12.tr/
Mail Adresi	730573@meb.k12.tr / konakgla@gmail.com
Kurum Adresi	Mahalle :LALE MH. 3582. SK. NO.25 Posta Kodu :35120 İlçe :KONAK İli :İZMİR
Kurum Müdürü	AYŞE YILDIZ GSM : 505 388 81 02
Kurum Müdür Yardımcıları	ERTUĞRUL YÜRDEM GSM : 536 480 02 66

1. BÖLÜM

HAZIRLIK AŞAMASI

1-GÜRÇEŞME LEMAN ALPTEKİN ORTAOKULU OKULU 2019-2023 STRATEJİK PLANLAMA SÜRECİ

Stratejik Planlama yapılırken İlk önce öğretmenlerimiz velilerimiz ve öğrencilerin katılımı ile SWOT analizi yapıldı, bu analize göre belirlenen güçlü, zayıf yönler göre stratejik amaç ve hedefler belirlenmiştir. Okulumuzda yapılan veli toplantıları ve diğer toplantılarda velilerimizin okul ile ilgili düşünceleri alınmıştır.

Okulumuzda yapılan veli toplantıları, zümre kararları, ŞÖK, öğretmenler kurulu tutanakları, dilek ve öneri kutusu, velilerimizle yaptığımız görüşmeler neticesinde bildirilmiş olan okulla ilgili olumlu ve olumsuz görüşler değerlendirilmiştir.

Okulumuzun bağlı bulunduğu mahalle muhtarı ile sık sık görüşülerek mahalle halkının okulla ilgili görüşleri değerlendirilmekte ve stratejik plana dahil edilmektedir.

1-A.YASAL ÇERÇEVE

Bu stratejik plan dokümanı Gürçeşme Leman Alptekin Ortaokulunun, mevcut durum analizi değerlendirmeleri doğrultusunda, 2019–2023 yıllarında geliştireceği amaç, hedef ve stratejileri kapsamaktadır.

TABLO 1.A.1 -STRATEJİK PLANIN YASAL DAYANAKLARI

SIRA NO	DAYANAĞIN ADI
1	5018 yılı Kamu Mali Yönetimi ve Kontrol Kanunu
2	Milli Eğitim Bakanlığı Strateji Geliştirme Başkanlığının 2013/26 Nolu Genelgesi
3	Milli Eğitim Bakanlığı 2019-2023 Stratejik Plan Hazırlık Programı
4	İl ve İlçe Milli Eğitim Müdürlüğünün 2019-2023 Stratejik Planları

TABLO 1.A.2 STRATEJİK PLAN ÜST KURULU VE STRATEJİK PLAN EKİBİ

STRATEJİK PLAN ÜST KURULU		
SIRA NO	ADI SOYADI	GÖREVİ
1	AYŞE YILDIZ	OKUL MÜDÜRÜ
2	ERTUĞRUL YÜRDEM	MÜDÜR YARDIMCISI
3	AHMET DARICI	ÖĞRETMEN(KURULDA SEÇİLEN)
4	FUNDA KURTER	OKUL AİLE BİRLİĞİ BAŞKANI

TABLO 1.A.3

STRATEJİK PLANLAMA EKİBİ		
SIRA NO	ADI SOYADI	GÖREVİ
1	ERTUĞRUL YÜRDEM	MÜDÜR YARDIMCISI
2	ZÜHAL TELGİRAN	ÖĞRETMEN
3	İLKAY MURAT APAÇIK	ÖĞRETMEN
4	ŞEYMA ARISOY	ÖĞRETMEN
5	İRFAN ORTAKAYA	ÖĞRETMEN
6	AHMET DARICI	ÖĞRETMEN
7	SÜLEYMAN İNCEOĞLU	ÖĞRETMEN
8	SEVDA YAKIT	VELİ
9	TUĞSEM AKDENİZ (8/A)	ÖĞRENCİ TEMSİLCİSİ

2. BÖLÜM

DURUM ANALİZİ

1-TARİHSEL GELİŞİM

Okulumuz bulunduğu semtin adını alarak 1965-1966 Öğretim Yılı'nın 2.Döneminden itibaren eğitim-öğretime açılmıştır. Okulumuz A Bloğu tek kat olarak 468 m2 üzerine betonarme olarak yapılmış olup, 1969-1970 Öğretim Yılı içinde 2. Kat inşa edilmiştir.

Okulumuzun ilk müdürü Seyfettin AKGÜN 'dür. Okulumuz on Öğretmenle öğretime başlamıştır. Bulduğumuz semtin nüfusunun gün geçtikçe artması ve 1997-1998 eğitim-öğretim yılından itibaren 8 yıllık temel eğitim uygulamasına geçilmesi ile A Blok binasının yetersiz olmasından dolayı 3 Ekim 1999 yılında temeli atılan B Blok 2000-2001 eğitim-öğretim yılında faaliyete geçirilmiştir.2012-2013 öğretim yılında İlköğretimlerin yeniden yapılması sonucu A Blok Ortaokul B Blok İlkokul binası olarak ayrılmışlardır. Binamızda; 10 derslik, 1 Özel Alt sınıf, Öğretmenler Odası, Rehberlik Odası ve 2 İdareci Odası bulunmaktadır.

Cumhuriyet ve Atatürk sevdalısı olan hayırsever Hanımefendi Leman ALPTEKİN'in eğitimi kuşaklara ihtiyacımız olduğunu düşünerek, yılların birikimi olan 125 milyar lirayı İl Milli Eğitim Müdürlüğü'ne bağışlaması nedeniyle 2001-2002 öğretim yılında ismi okulumuza verilmiş olup, okulumuzun adı Gürçeşme Leman Alptekin İlköğretim Okulu olarak değiştirilmiştir.

2012-2013 öğretim yılında ise resmi işlemleri ayrı, aynı isimle İlk ve Ortaokul olarak yapılandırılmıştır. Bu tarihten itibaren Ali ÖZÜBEK okulumuza müdür olmuştur, Kasım 2013'te ise okulumuza Ednan KILIÇ müdür olarak atanmıştır. 2014 Mart ayı itibariyle Tayfun ESMER müdür olarak atanmış 2019 Kasım ayında Ayşe YILDIZ müdür vekili olarak görevlendirilmiştir. Okulumuz 300 öğrenci 22 öğretmenle 2019-2020 yılı eğitim ve öğretime devam etmektedir.

Sıra	Adı – Soyadı	Görev Yılları
1	Seyfettin AKGÜN	1965
2	Mehmet TÜLÜOĞLU	1966-1989
3	M. Ali ÖZTÜRK	1993-1994
4	Oktay ATALAY	1994-1995
5	Beşir MUNGAN	1995-1996
6	Özlem ODACI	2000-2001
7	Sadettin SÖNMEZ	2001-2010
8	Ali ÖZÜBEK	2010-2013
9	Ednan KILIÇ	2013-2014
10	Adem BAYRAM	2014-2014
11	Mazlum ŞEN	2014-2014
12	Kader ŞAHİN BENLİ	2014 -2014
13	Tayfun ESMER	2014 MART-
14	Ayşe YILDIZ (v.)	2019 KASIM

2. YASAL YÜKÜMLÜLÜKLER VE MEVZUAT ANALİZİ**TABLO 1 YASAL ÇERÇEVE VE MEVZUAT ANALİZİ**

YASAL YÜKÜMLÜLÜK (GÖREVLER)	DAYANAK(KANUN, YÖNETMELİK, GENELGE, YÖNERGE)
Atama	657 Sayılı Devlet Memurları Kanunu
	Milli Eğitim Bakanlığına Bağlı Okul ve Kurumların Yönetici ve Öğretmenlerinin Norm Kadrolarına İlişkin Yönetmelik
	Milli Eğitim Bakanlığı Eğitim Kurumları Yöneticilerinin Atama ve Yer Değiştirmelerine İlişkin Yönetmelik
	Milli Eğitim Bakanlığı Öğretmenlerinin Atama ve Yer Değiştirme Yönetmeliği
Ödül, Disiplin	Devlet Memurları Kanunu
	6528 Sayılı Milli Eğitim Temel Kanunu İle Bazı Kanun ve Kanun Hükmünde Kararnamelerde Değişiklik Yapılmasına Dair Kanun
	Milli Eğitim Bakanlığı Personeline Başarı, Üstün Başarı ve Ödül Verilmesine Dair Yönerge
	Milli Eğitim Bakanlığı Disiplin Amirleri Yönetmeliği
Okul Yönetimi	1739 Sayılı Milli Eğitim Temel Kanunu
	Milli Eğitim Bakanlığı İlköğretim Kurumları Yönetmeliği
	Milli Eğitim Bakanlığı Okul Aile Birliği Yönetmeliği
	Milli Eğitim Bakanlığı Eğitim Bölgeleri ve Eğitim Kurulları Yönergesi
	MEB Yönetici ve Öğretmenlerin Ders ve Ek Ders Saatlerine İlişkin Karar
	Taşınır Mal Yönetmeliği
Eğitim-Öğretim	Anayasa
	1739 Sayılı Milli Eğitim Temel Kanunu
	222 Sayılı İlköğretim ve Eğitim Kanunu
	6287 Sayılı İlköğretim ve Eğitim Kanunu ile Bazı Kanunlarda Değişiklik Yapılmasına Dair Kanun
	Milli Eğitim Bakanlığı İlköğretim Kurumları Yönetmeliği
	Milli Eğitim Bakanlığı Eğitim Öğretim Çalışmalarının Planlı Yürütülmesine İlişkin Yönerge
	Milli Eğitim Bakanlığı Öğrenci Yetiştirme Kursları Yönergesi
	Milli Eğitim Bakanlığı Ders Kitapları ve Eğitim Araçları Yönetmeliği
	Milli Eğitim Bakanlığı Öğrencilerin Ders Dışı Eğitim ve Öğretim Faaliyetleri Hakkında Yönetmelik
	Milli Eğitim Bakanlığı Personel İzin Yönergesi
Personel İşleri	Devlet Memurları Tedavi ve Cenaze Giderleri Yönetmeliği
	Kamu Kurum ve Kuruluşlarında Çalışan Personelin Kılık Kıyafet Yönetmeliği
	Memurların Hastalık Raporlarını Verecek Hekim ve Sağlık Kurulları Hakkındaki Yönetmelik
	Milli Eğitim Bakanlığı Personeli Görevde Yükseltme ve Unvan Değişikliği Yönetmeliği
	Öğretmenlik Kariyer Basamaklarında Yükseltme Yönetmeliği
	Resmi Mühür Yönetmeliği
	Resmi Yazışmalarda Uygulanacak Usul ve Esaslar Hakkındaki Yönetmelik
Mühür, Yazışma, Arşiv	Milli Eğitim Bakanlığı Evrak Yönergesi
	Milli Eğitim Bakanlığı Arşiv Hizmetleri Yönetmeliği
	Milli Eğitim Bakanlığı Rehberlik ve Psikolojik Danışma Hizmetleri Yönet.
	Okul Spor Kulüpleri Yönetmeliği
Rehberlik ve Sosyal Etkinlikler	Milli Eğitim Bakanlığı İlköğretim ve Ortaöğretim Sosyal Etkinlikler Yönetmeliği
	Milli Eğitim Bakanlığı İlköğretim Kurumları Yönetmeliği
	Milli Eğitim Bakanlığı Demokrasi Eğitimi ve Okul Meclisleri Yönergesi
Öğrenci İşleri	Okul Servis Araçları Hizmet Yönetmeliği
	Milli Eğitim Bakanlığı Kurum Tanıtım Yönetmeliği
	Milli Eğitim Bakanlığına Bağlı Kurumlara Ait Açma, Kapatma ve Ad Verme Yönetmeliği
İsim ve Tanıtım	Sabotajlara Karşı Koruma Yönetmeliği
	Binaların Yangından Korunması Hakkındaki Yönetmelik
Sivil Savunma	Daire ve Müesseseler İçin Sivil Savunma İşleri Kılavuzu

FAALİYET ALANLARI VE GÖREVLERİ
TABLO2OKULUN FAALİYET ALANLARI

FAALİYET ALANI: EĞİTİM	FAALİYET ALANI: YÖNETİM İŞLERİ
<p>1- Rehberlik Hizmetleri</p> <ul style="list-style-type: none"> • Veli • Öğrenci • Öğretmen 	<p>1 -Öğrenci işleri hizmeti</p> <ul style="list-style-type: none"> • Kayıt- Nakil işleri • Devam-devamsızlık • Sınıf geçme-Diploma İşlemleri • Mezunlar • Burs hizmetleri • Bir Üst Öğrenime Geçiş-Tercih İşlemleri • Öğrenci başarısının değerlendirilmesi • Ders Programları-Ders Dağıtım İşleri • Öğrencilere yönelik her türlü belgenin düzenlenmesi • Öğrenci sağlığı ve güvenliği • Öğrenci davranışlarının değerlendirilmesi
<p>2- Sosyal-Kültürel Etkinlikler</p> <ul style="list-style-type: none"> • Çeşitli Sosyal Etkinlikler (.....) • Çeşitli Kültürel Etkinlikler(....) • Öğrenci Gezileri • Öğretmenler Sosyal Etkinlikleri • Bayramlar-Belirli Gün ve Haftalarla İlgili törenler • 	<p>2- Öğretmen özlük işleri hizmeti</p> <ul style="list-style-type: none"> • Personel Terfi-İzin-Ücret-Maaş İşlemleri • Hizmet Birleştirme işlemleri • Personel işleri • Doğum- ölüm vb. yardım evrakları düzenlenmesi • HİTAP işlemleri
<p>3- Spor Etkinlikleri</p> <ul style="list-style-type: none"> • Futbol • Atletizm • Voleybol • Basketbol vb... • 	<p>3- Büro İşleri hizmeti</p> <ul style="list-style-type: none"> • Ayniyat, Demirbaş, Vb. İşlemleri • Satın Alma İşlemleri • Muayene ve Teslim Alma İşlemleri • Resmi yazışma işlemleri • Arşiv hizmetleri • Halkla ilişkiler • Planlama • Koordinasyon • Stratejik planın uygulanması • Donanım ve Teknoloji • Disiplin ve Sicil İşlemleri • Denetim • Okul Gelişimine Ait Görev ve Hizmetler • Tif-Tefbis işlemleri
FAALİYET ALANI: ÖĞRETİM	FAALİYET ALANI: VELİ EĞİTİMİ
<p>1 Müfredatın işlenmesi</p> <ul style="list-style-type: none"> • Derslik sistemi ile her türlü dersin yaparak yaşayarak öğretimi • Laboratuvarların etkin kullanımı • Kütüphanenin etkin kullanımı • Bilgi teknoloji donanımlarının sınıflarda yaygınlaştırılarak etkin kullanımını sağlamak • Dyned sisteminin Yaygınlaştırılması • Yetiştirme Kurslarının açılması ve değerlendirilmesi 	<ul style="list-style-type: none"> • Halk Eğitim Müdürlüğü ile işbirliği yapılarak Eğitici Kurslar Düzenlenmesi • Veli rehberlik faaliyetleri(Seminerler) • Velilere yönelik sosyal faaliyetler
<p>2 Kurslar</p> <ul style="list-style-type: none"> • Yetiştirme • Hazırlama • Etüt 	<p>FAALİYET ALANI: Kurslara katılımın sağlanması Kurs sürecinin ve sonucunun değerlendirilmesi</p>
<p>3 Proje çalışmaları</p> <ul style="list-style-type: none"> • AB Projeleri • Sosyal Projeler • Fen Projeleri • Okul özgün proje çalışmaları • Mahalli ve ulusal projelere etkin katılım sağlamak 	<p>Farklı proje ve etkinliklerle okul ortamının geliştirilmesi</p>

- Okulumuzda öğrencilerimizin kayıt, nakil, devam-devamsızlık, not, öğrenim belgesi düzenleme işlemleri e-okul yönetim bilgi sistemi üzerinden yapılmaktadır.
- Öğretmenlerimizin özlük, derece-kademe, terfi, hizmet içi eğitim, maaş ve ek ders işlemleri mebbis ve kbs sistemleri üzerinden yapılmaktadır. Okulumuzun mali işlemleri ilgili yönetmeliklere uygun olarak yapılmaktadır.
- Okulumuzun rehberlik anlayışı sadece öğrenci odaklı değildir . Sınıf öğretmenlerimiz öğrenci ve velilere yönelik seminerler düzenlemekte, çeşitli anket ve envanterler uygulamaktadır. Düzenli olarak veli görüşmeleri yapılmaktadır. Okulumuzda davranış problemi gözlemlenen sınıf ve öğrenciler güdülenerek olumlu davranış kazanmalarını sağlamak amaçlanmaktadır.
- Okulumuz İl ve İlçe Milli Eğitim Müdürlüğümüz tarafından düzenlenen sosyal, kültürel ve sportif yarışmalara katılmaktadır :
- Okulumuzda kültürel faaliyetler olarak her yıl geleneksel hale gelmiş 6.,7.,8. Sınıflar arası münazara yarışmaları,
- 5., 6.,7.,8. Sınıflar arası bilgi yarışmaları
- 8. Sınıf yıl sonu veda gecesi, gibi faaliyetler düzenlenmektedir.
- Okulumuzda öğrencilerimize yönelik olarak hafta içi ve ders dışı etkinlik çalışmaları yapılmaktadır.
- Okulumuz öğrencilerine destekleme ve yetiştirme kursu açılarak akademik alanda eğitim verilmektedir.
- Okulumuzda aylık duvar gazetesi çıkarılmaktadır.
- Belirli gün ve haftalarda şiir, resim ve kompozisyon yarışmaları yapılmaktadır.
- Pi şenliği yapılmaktadır.
- Kermes yapılmaktadır.

4-PAYDAŞ ANALİZİ

4.1. PAYDAŞ ANALİZİ ÇALIŞMA SÜRECİ

Gürçeşme Leman Alptekin Ortaokulu Okulu Stratejik Planlama Ekibi olarak planımızın hazırlanması aşamasında katılımcı bir yapı oluşturmak için ilgili tarafların görüşlerinin alınması ve plana dahil edilmesi gerekli görülmüş ve bu amaçla paydaş analizi çalışması yapılmıştır. Ekibimiz tarafından iç ve dış paydaşlar belirlenmiş, bunların önceliklerinin tespiti yapılmıştır.

Paydaş görüş ve beklentileri SWOT (GZFT) Analizi Formu, Çalışan Memnuniyeti Anketi, Öğrenci Memnuniyeti Anketi, Veli Anketi Formu kullanılmaktadır. Aynı zamanda öğretmenler kurulu toplantıları, Zümre toplantıları gibi toplantılarla görüş ve beklentiler tutanakla tespit edilmekte Okulumuz bünyesinde değerlendirilmektedir.

Milli Eğitim Bakanlığı, Kaymakamlık, İlçe Milli Eğitim Müdürlükleri, Okullar, Yöneticiler, Öğretmenler, Özel Öğretim Kurumları, Öğrenciler, Okul aile birlikleri kurumumuza seminer amacıyla gelen eğitimciler, sağlık personeli, belediye görevlileri ve diğer eğitim kurumlarından okula ziyarete gelen yöneticilerin okulumuz ile ilgili fikirleri alınmaktadır.

TABLO 3 PAYDAŞ ANALİZİ

PAYDAŞ ANALİZİ								
PAYDAŞIN ADI	PAYDAŞ TÜRÜ	NEDEN PAYDAŞ	HEDEF KİTLE / YARARLANICI	TEMEL ORTAK	STRATEJİK ORTAK	ÇALIŞAN	TEDARİKÇİ	Önem derecesi
								1. Önemli 2. Önemli
Milli Eğitim Bakanlığı	Dış Paydaş	MEB politika üretir, genel bütçe merkezden gelir, Hesap verilen mercidir.		√			√	1
Valilik ve Kaymakamlık	Dış Paydaş	Kurumumuzun üstü konumunda olup, hesap verilecek mercidir.		√				1
İl ve İlçe Milli Eğitim Müdürlüğü	Dış Paydaş	Müdürlüğüne bağlı okul ve kurumları belli bir plan dâhilinde yönetmek ve denetlemek, inceleme ve soruşturma işlerini yürütmek.	√	√				1
Okullar	Dış Paydaş	İlk ve Ortaokullar tedarikçi konumundadır. Ortaöğretimler stratejik ortağımızdır.	√	√	√		√	1
Yönetici ve Öğretmenler	İç Paydaş	Hizmet veren personeldir.	√	√	√	√		1
Özel Öğretim Kurumları	Dış Paydaş	Eğitim öğretim hizmetlerinde tamamlayıcı unsurdur.	√		√			2
Öğrenciler	İç Paydaş	Hizmetin sunulduğu paydaşlardır. İç ve dış paydaş kabul edilebileceği gibi iç paydaş görülmesi daha uygundur.	√	√	√			1
Okul Aile Birlikleri	İç Paydaş	Okulun eğitim öğretim ortamları ve imkânlarının zenginleştirilmesi için çalışır.		√	√	√	√	1

Memur ve Hizmetliler	İç Paydaş	Görevli personeldir.		√	√	√		1
Belediye	Dış Paydaş	Çevre düzenlemesi altyapıyı hazırlar.	√		√		√	2
İlçe Toplum Sağlığı Merkezi	Dış Paydaş	Sağlık taramaları yapar ve koruyucu sağlık önlemleri alır.		√				2
Meslek odaları	Dış Paydaş	Yaygın ve mesleki eğitim hizmetlerini yapar.			√			2
Sendikalar	Dış Paydaş	Personel örgütlenmesi yapar.			√	√		2
Vakıflar	Dış Paydaş	Okul öncesi ve yaygın eğitim çalışmalarında destek sunar.			√			2
Muhtarlıklar	Dış Paydaş	Halk ile iletişimi gerçekleştirir.	√		√		√	2
Tarım İlçe Müdürlüğü	Dış Paydaş	Yaygın eğitime yönelik çalışmalar yapar.	√		√			2
Sivil Savunma İl Müdürlüğü	Dış Paydaş	Sivil savunma hizmetleri yürütür.			√			2
Türk Telekom İl Müdürlüğü	Dış Paydaş	Haberleşme ve iletişim eksikliklerini giderir.			√		√	2
Medya	Dış Paydaş	Yazılı, sözlü ve görsel yayın yapar.	√		√			2

TABLO 4 PAYDAŞ LİSTESİ

PAYDAŞ LİSTESİ								
Paydaşlar	Kurum İçi-Dışı		Paydaş Türü					
	İç Paydaş	Dış Paydaş	Lider	Çalışanlar	Hedef Kitle	Temel Ortak	Stratejik Ortak	Tedarikçi
Yöneticilerimiz	√		√	√				
Öğretmen	√		√	√				
Öğrenci	√				√			
Veli	√				√		0	0
Okul Aile Birliği	√				√	√	√	
Memur ve Hizmetliler	√			√				
Resmi Okullarımız / Kurumlarımız		√				√		
Özel - Okullarımız / Kurumlarımız		√				√		
İzmir Valiliği		√				√		
Büyükşehir Belediye Başkanlığı		√					√	
Bölge İdare Mahkemesi Başkanlığı		√					√	
İl Kuvvet Komutanlıkları		√					0	
İl Emniyet Müdürlüğü		√					0	
İlçe Emniyet Müdürlüğü		√					0	
Semt Karakolu		√				√	√	
Konak Kaymakamlığı		√				√	√	
İlçe Milli Eğitim Müdürlüğü		√				√		
Belediye Başkanlığı		√					√	√
Mal Müdürlüğü		√					√	
Üniversiteler		√			0		√	0
Aile Politikalar Md.lüğü		√			0		√	0
Ulusal Ajans		√					√	√
Medya		√					0	

Eğitim Sendikaları		√						0	
Türkiye İstatistik Kurumu Bölge Müdürlüğü		√						0	0
Bayındırlık ve İskân İl Müdürlüğü		√						0	
İl Sağlık Müdürlüğü		√						0	0
İlçe Toplum Sağlığı Merkezi		√						√	
Semt Kliniği		√						√	
Tarım İl Müdürlüğü		√						0	0
İl Kültür ve Turizm Müdürlüğü		√						√	
Çevre ve Orman İl Müdürlüğü		√						0	
Türk Telekom Bölge Müdürlüğü		√							√
Devlet Tiyatrosu Müdürlüğü		√						0	
Meteoroloji Bölge Müdürlüğü		√						0	
Sivil Toplum Kuruluşları (Vakıf - Dernek)		√						0	0
Kantin İşleticileri		√						√	√
Servis İşleticileri		√						√	√
Özel Sektör		√					0	0	0
O: Bazı Paydaşlar, bir kısmı ile ilişki vardır.									
V: Paydaşların tamamı									

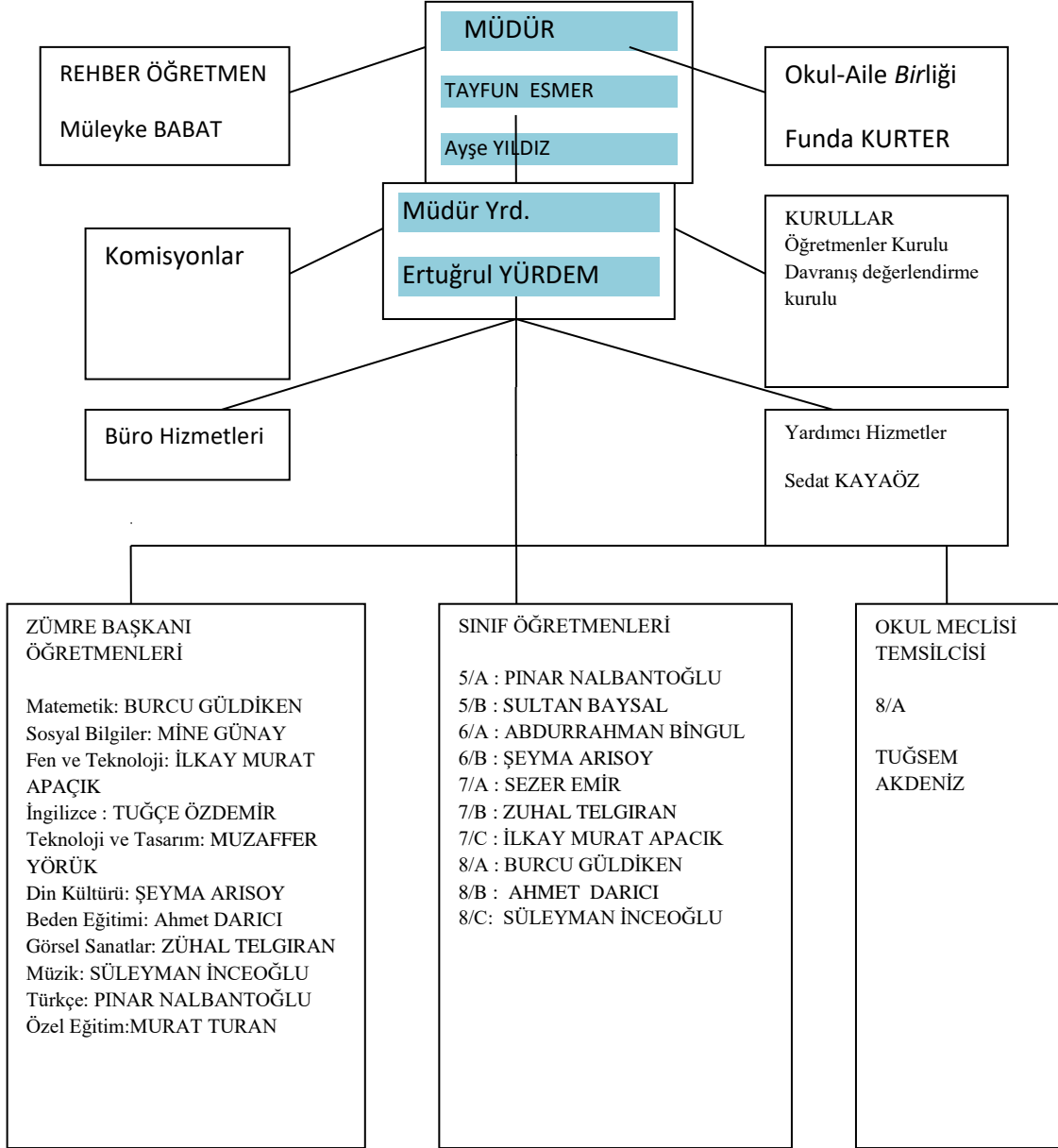
TABLO :5 YARARLANICI ÜRÜN TABLOSU

Ürün/Hizmet	Personel İşleri	Rehberlik ve Yönlendirme	Öğrenci başarısının değerlendirilmesi	Öğrenci kayıt, kabul ve devam işleri	Öğrencilere Ücretsiz Ders Kitabı Dağıtım	Sınav işleri	Sınıf geçme işleri	Öğrenim belgesi	Sportif Faaliyetler	Sosyal ve Kültürel Faaliyetler	Öğrenci davranışlarının değerlendirilmesi	Öğrenci sağlığı ve güvenliği	Mezunlar (Öğrenci)	Öğrenci Servisleri	Eğitim-Öğretimi ve Yönetimi Geliştirme Çalışmaları	Fiziki Nitelik Geliştirme Çalışmaları	Staj işleri	Okul çevre ilişkileri
Milli Eğitim Bakanlığı	√	√	√	√	√	√									√	√	√	
İzmir Valiliği	√														√	√		√
İl Milli Eğitim Müdürlüğü	√	√		√	√	√			√	√		√			√	√	√	
Konak Kaymakamlığı	√				√					√					√	√		
Konak İlçe Milli Eğitim Müdürlüğü	√	√	√	√	√	√	√	√	√	√	√	√	√	√	√	√	√	√
Okullar /Kurumlar		√							√	√					√	√	√	√
Özel Öğretim Kurumları		√	√			√			√	√								
Yöneticilerimiz	√	√	√	√	√	√	√	√	√	√	√	√	√	√	√	√		√
Öğretmenler	√	√	√		√	√	√		√	√	√	√	√	√	√			√
Öğrenciler		√			√	√			√	√		√	√	√				√
Okul aile birlikleri																	√	√
Memur ve Hizmetli	√																√	√
Belediye									√	√						√		√
İlçe Sağlık Müdürlüğü												√						
Meslek odaları		√											√					
Eğitim Sendikaları	√														√			√
Vakıflar																	√	√
Muhtarlıklar																	√	√
Tarım İlçe Müdürlüğü												√						√
Sivil Savunma İl Müdürlüğü												√						
Türk Telekom İlçe Müdürlüğü																	√	
Medya		√													√	√		√

TABLO6 PAYDAŞ ÖNEM MATRİSİ

PAYDAŞ ÖNEM ETKİ MATRİSİ				
PAYDAŞIN ADI	Önem		Etki	
	Önemli	Önemsiz	Güçlü	Zayıf
Milli Eğitim Bakanlığı	√		Birlikte çalış	
Kaymakamlık	√		Birlikte çalış	
İlçe Milli Eğitim Müdürlükleri	√		Birlikte çalış	
Okullar		√		İzle
Yöneticiler	√		Çalışmalara dâhil et	
Öğretmenler	√		Çalışmalara dâhil et	
Öğrenciler	√		Çalışmalara dâhil et	
Özel Öğretim Kurumları		√		İzle
Okul Aile Birlikleri	√		Çalışmalara dâhil et	
Memur ve Hizmetliler	√		Çalışmalara dâhil et	
Belediye		√	Bilgilendir	
İlçe Sağlık Müdürlüğü		√		İzle
Meslek odaları		√	Bilgilendir	
Sendikalar		√		İzle
Vakıflar		√		İzle
Muhtarlıklar		√		İzle
Tarım İlçe Müdürlüğü		√		İzle
Sivil Savunma İl Müdürlüğü		√		İzle
Türk Telekom İlçe Müdürlüğü		√		İzle

OKUL ÖRGÜTSEL YAPI

TABLO:Gürçeşme Leman Alptekin Ortaokulu Örgütsel Yapısı

TABLO7 Gürçeşme Leman Alptekin Ortaokulu OKULDA OLUŞTURULAN BİRİMLER

Görevler	Görevle İlgili bölüm, birim, kurul/komisyon	Görevle İlgili işbirliği(paydaşlar)	Hedef Kitle
Okul ve aile iş birliğini sağlamak, okula maddi kaynak oluşturmak	Okul Aile Birliği	Okul yönetimi, öğretmen ve diğer çalışanlar	Öğrenci
Eğitim-öğretimin planlanması ve yönetim ile ilgili en üst karar alma organı	Öğretmenler Kurulu	Okul Yönetimi, Öğretmenler	Öğrenci
Satın alma ile ilgili işlemler	Satın Alma Komisyonu	Okul Yönetimi	-
Öğrenci sosyal ve kişilik hizmetlerinin planlanması ve geliştirilmesi	Psikolojik Danışma ve Rehberlik Hizmetleri Yürütme Komisyonu	Rehberlik Servisi, Sınıf Rehber Öğretmenleri, Okul Yönetimi	Öğrenci
Öğrenci davranışlarının değerlendirilmesinin yapılması, gerekli yaptırım ve ödüllendirme işlemlerinin yapılması.	Öğrenci Davranışları Değerlendirme Kurulu	Okul Yönetimi, Rehberlik Servisi, Sınıf Rehber Öğretmenleri	Öğrenci
Sosyal etkinliklerin planlanması ve uygulanması	Sosyal Etkinlikler Kurulu	Okul Yönetimi, Okul Aile Birliği	Öğrenci
Paylaşımçı ve iş birliğine dayalı yönetim anlayışıyla eğitim-öğretimin niteliğini ve öğrenci başarısını artırmak, okulun fiziki ve insan kaynaklarını geliştirmek, öğrenci merkezli eğitim yapmak, eğitimde planlı ve sürekli gelişim sağlamak	Okul Gelişim Yönetim Ekibi	Okul Yönetimi, Öğretmenler, Veliler	Öğrenci

5.1 İnsan Kaynakları

Okul yöneticilerimiz, insan kaynaklarına ilişkin politika, strateji ve planların oluşturulması ve bu sürece çalışanların katılımlarını onlar da içindeyken oluşturulan misyon ve vizyonun birer planlayıcısı olduklarını hissettirerek, olayların içerisinde yer almalarını sağlayarak, bilgi ve düşüncelerine saygı göstererek, dinleyerek, önemseyerek, bize ait olma kavramını sürekli empoze ederek sağlarlar. Çalışanların, mevcut ve gelecekteki yeterlilik gereksinimlerinin uygun hale getirilmesi amacıyla eğitim ve geliştirme planlarını, tarafsız güvenilir ve herhangi bir baskı olmaması amacıyla gizli (isimsiz) olarak yapılan geri bildirimli anketler kullanırlar.

Ayrıca anketlere tam katılımın olmasını sağlayarak var olabilecek sapmayı aza indirgerler. Geri bildirim alınacak birçok yol olmasına karşın, bu yolların çoğunun güvenilirlikleri tarafsızlıkları da göz önünde bulundurularak uygulanırlar. Bunların başında dilek kutusu, gözlemler ve müşteri memnuniyeti gelir.

Okulumuzun insan kaynakları yönetime ilişkin temel politika ve stratejileri Milli Eğitim Bakanlığının politika ve stratejisine uyumlu olarak “çalışanların yönetimi süreci” kapsamında yürütülmektedir. İnsan kaynaklarına ilişkin politika ve stratejiler okulumuzun kilit süreçleri ile uyum içerisindedir. Okulumuzun kilit süreçleri Okul Gelişim Yönetim Ekibinde “eğitim-öğretim süreci”, ”okul-veli ve öğrenci işbirliği süreci” olarak belirlenmiştir.

Okulumuzda işe alma, işten çıkarma ve ücretlendirme ile ilgili konular Milli Eğitim Bakanlığı kanun ve yönetmeliklerine uygun olarak yapılmaktadır. Bunun dışında destek personel alımı,

mesleki yetkinlikleri ve yapılan işin niteliğine uygunluğu dikkate alınarak, belirtilen yasa ve yönetmelikleri kapsayan şartlarda okul idaresi ve Okul Aile Birliği tarafından yapılmaktadır.

Kanun ve yönetmeliklerde belirtilen ders saati sayısına ve norm kadro esasına göre insan kaynakları planlaması yapılmaktadır.

Çalışanın işten ayrılması (emekli olma, yer değiştirme) durumunda, yerine atama Milli Eğitim Bakanlığı prosedürleri doğrultusunda yapılmaktadır. Çalışanların kısa süreli (rapor, izin vb.) ayrılmaları durumunda ise dersin boş geçmemesi için gerekli planlama yapılmaktadır. Yönetici veya dersi boş olan öğretmenler derslere girmektedir.

Okulumuzda her yıl bireysel, yetenek, bilgi ve beceri derslerinde ders sayısına göre ihtiyaç planlaması yapılarak ücretli öğretmen çalıştırılmaktadır.

İş dağılımı yapılmadan önce çalışanların (yazılı veya sözel olarak) istekleri göz önüne alınarak ders planlamaları ve nöbet uygulamaları yapılmaktadır. Çeşitli görevlendirilmelerde ve görev dağılımında çalışanların uzmanlık alanları ve yetkinlikleri esas alınmaktadır.

Çalışanların bilgi birikimi ve yeteneklerini artırmak, performans gelişimlerini sağlamak amacıyla hizmet içi eğitimler planlanmakta ve uygulanmaktadır.

İnsan kaynaklarına ilişkin politika ve stratejiler belirlenirken çalışanlar bu sürece dâhil edilmekte ve bu stratejiler her yıl Okul Gelişim Yönetim Ekibi tarafından güncellenmektedir.

Kaliteli ve çağdaş eğitim politikamızın amacı evrensel düşüncelere sahip, yaratıcı, demokratik, insan haklarına saygılı, yeniliklere açık, katılımcı ve çağdaş bireyler yetiştirmektir.

Okul yöneticilerimiz, ilgili mevzuat ve kuruma özgü uygulamalar dâhilinde ödül sürecinin gerçekleştirilmesine ve geliştirilmesine; doğru zamanlama, tutarlılık, demokratik ve etik kurallar çerçevesinde katkıda bulunurlar.

Çalışanların performanslarının değerlendirilmesi için maarif müfettişleri tarafından rehberlik ve denetimler yapılmakta, yapılan denetimler denetim raporlarıyla değerlendirilmektedir. Çalışanların daha iyi performans göstermelerini sağlamak için performans değerlendirme ve geliştirme sistemi oluşturulmuştur. Bu sistemle çalışanların yetkinlik bazı değerlendirilmesi yapılmakta, kuvvetli yönleri ve iyileştirmeye açık yönleri belirlenerek çalışanlarla birebir paylaşılması sağlanmaktadır.

Çalışanları öğrenci ve liderler değerlendirmektedir. Performans değerlendirme sistemi sonucunda sözlü ve yazılı tanıma yapılarak çalışanın motivasyonu sağlanmaktadır.

Okul yöneticilerimiz, iyileştirme çalışmalarına birey ve ekip düzeyinde katılımı doğru görevlendirmelerle, doğru süreç tanımlamalarıyla, gönüllük esasını kullanarak davet ederler.

Okul yöneticilerimiz, çalışanların ekip halinde çalışmalarının etkili halde gerçekleşmesini, özverili, uyumlu ekipler oluşturarak, onlara her konuda yardımcı ve önder olarak, okulun imkânlarını sunarak, çalışanları yüreklendirip zamanında ödüllendirerek sağlamaktadırlar. Okulumuzda iyileştirme çalışmalarına katılım, takım ruhuna sahip olma ilkemiz de göz

önüne alınarak değişmeye ve gelişmeye açık olma ilkesimizden yola çıkarak gönüllülük ve yetkilendirme yapılarak sağlanmaktadır.

Okulumuz çalışanlarının grup dayanışmasını sağlamak için yılda bir kez piknik, en az bir kere çalışanların katılımıyla yemekler düzenlenmektedir. Ayrıca, özel çalışma proje toplantılarında kahvaltı ve yemek organizasyonları yapılmaktadır.

Okul yöneticilerimiz, bireysel ve ekip düzeyinde, okulun bütününde öğrenme olanaklarını, okulun tüm araç ve gereçlerini kullanıma sokarak, zaman vererek, öğrenme olanaklarını oluşturmakta, katılımın davet yoluyla sağlanmasını, istekleri karşılayıp çalışmayı istekli ve özenli hale getirmektedir.

Ekip düzeyinde ise ekibin yanında yer alarak onların kendi içlerinde misyon ve vizyon yaratmasını sağlayıp, yapılan işleri önemli ve önemsiz olarak ayırmadan saygı, sevgi ve güven ortamı yaratarak, öğrenme olanaklarını oluşturmakta ve katılımları özendirilmektedirler.

Okul yöneticilerimizin öncülüğünde belirlenen, birey ve ekip düzeyindeki hedefler, tüm birey ve ekiplerin ortak birer yansıması olarak ortaya çıktığından kurumun hedefleri ile uyumlu olmaktan öteye birbirini destekler nitelik taşımaktadır. .

Çalışanların performans göstermeleri için geri bildirimler olarak ve işin yakın takipçisi olarak, gözlemlerini de öz değerlendirmelerine ekleyerek belirleyip işin içinde yer alırlar. Çalışanların performansının her adımını takip ederler, benimserler, imkanlarını gerektiğinde zorlayarak isteklerini karşılayarak yardımcı olurlar.

Okulumuzda eğitim-öğretim kalitesi yüksek, kendi alanlarında yetkin öğretmen kadrosu bulunmaktadır. Çalışanlar Milli Eğitim Bakanlığı mevzuatındaki değişikliklere göre bilgilendirilmekte, öğretmenlere yapılan anketlerde ihtiyaç duyulan konularla ilgili programlar İlçe Milli Eğitim Müdürlüğü'nün yıl sonunda yayınladığı talepler formuna doldurularak bir sonraki yıl için öneriler sunulur. Misyon ve vizyonumuzdaki değerlere ulaşmak için çağdaş eğitim anlayışı ve çağdaş eğitim kalitesinde eğitim yapabilmek amacıyla çalışanlara kurumumuz örgüt kültürüne uygun, hizmet içi eğitimleri verilmektedir. Öğretmenlerimizin bireysel düzeyde ilgi ve yetenekleri doğrultusunda ders dışı etkinlikler, sosyal kulüpler, ders dağıtım çizelgeleri planlanmaktadır. Ekip düzeyinde ise örgüt kültürünü yansıtmak, bireysel farklılıklara önem vermek ve takım ruhuna sahip olmak ilkelerimizle hareket eden, birbirleri ile işbirliğine açık öğretmenlerimiz tarafından öğrenme olanakları oluşturulmakta ve katılıma özendirilmektedir. Öğrenme faaliyetlerine ilişkin bilgiler çeşitli ortamlardan elde edilmektedir. Çalışanların kendilerini geliştirmeleri amacıyla öğrenme faaliyetleri desteklenmekte ve seminer, toplantı, eğitim vb. katılmaları sağlanmaktadır.

Okul yöneticilerimiz, çalışanların katılımını (örneğin okul içi seminer, konferans ve törenler düzenlenerek özendirilmesi) performanslarını doğru değerlendirerek, çalışanların başarılarını paylaşarak, onların kendilerini ortaya koymaları için olanak yaratarak, kendilerini

tanıtma süreçlerinde önderlik ederek, çalışanların katılımını özenli hale getirmekte ve desteklemektedir.

Yöneticilerimiz, insan kaynaklarına ilişkin, politika, strateji ve planların oluşturulmasını ve bu sürece çalışanların katılımını, öncelikle çalışanlarını tanımayla başlayan süreçte, onların yeterliliklerini göz önüne alarak, doğru görevlendirmeler de bulunarak ödül mekanizmasını sağlarlar. Okulumuzda çalışanların ekip çalışmalarını özendirmek amacıyla eğitim verilmekte özellikle yeni oluşturulan performans değerlendirme sisteminde iyileştirme çalışmalarına katılım, ekip sorumluluğu üstlenme yetkinlik olarak alınmıştır. Bununla birlikte okulumuzda sosyal kulüple, Okul Gelişim Yönetim Ekibi, kurul, komisyon, kriter ekipleri ve komiteler ekip çalışmalarına örnek olarak verilebilir. Okul yöneticilerimiz, iletişim gereksinimlerini anket, soru-cevap, birebir görüşme yöntemi ile saptarlar. Bu çerçevede iletişim politikalarını oluştururlar. Oluşan politika doğrultusunda teknolojiyi yakın takip edip, bu teknolojiyi okula getirerek kullanırlar. Yukarıdan aşağıya, aşağıdan yukarıya ve yatay iletişim kanallarını düzenledikleri etkinliklerle oluştururlar. (özel toplantılar, seminerler, piknik v.b.). Bu kanalların sürekli açık olup olmadığını denetleyerek, doğru zamanda doğru müdahalelerde bulunarak, okulun hedeflerini gerçekleştirmek amacıyla kullanırlar.

Okul yöneticilerimiz, çalışanların görevleri ile ilgili kararları, duyduğu güvenle tam yetkilendirip, bu kararların içinde olarak cesaret vermektedirler.

Okul yöneticilerimiz okul içindeki dağılımında ilgili mevzuatlara dayanarak demokratik, laik, yenilikçi, çağdaş, özveri ilkelerini uygular. Okulun misyon ve vizyonuna uygun öncü kurumlardan biri olması için maddi, manevi her türlü katkıyı sağlar.

Yöneticilerimiz, çalışanların kararlara katılımını, yenilikçi ve yaratıcı girişimleri çalışanların fikirlerine saygı duyarak, ön yargısız, dinleyerek doğru ve özel zaman yaratarak onları cesaretlendirmekte ve bunları desteklemektedirler.

Yöneticilerimiz, kariyer geliştirme sürecini çalışanların yetenekleri doğrultusunda görev vererek, istekli hale getirerek, özenti sağlayarak verimli olunabilecek, doğru zamanda doğru kararları alabilecek, öğrenciyi istenilen sürekli gelişme ile Atatürk'ün izinde başarılı saygılı ve öz değerlerini önemseyen, koruyan yeni nesil yetiştirmek üzerine tasarlar.

Okul yöneticilerimiz, sosyal, kültürel ve sportif faaliyetleri çalışanları iyi organize ederek öğrencilere bu tip etkinliklerin sağlayacağı bedensel ve ruhsal yararları doğru anlatarak özendirmekte. sosyal ve kültürel tüm faaliyetlerinde tam katılımı esas almaktadır. Bu çerçevede okul içinde yazılı ve sözlü güncel duyurularla en üst makamların da katılımlarını sağlayarak, faaliyetlere önem vererek, takdir ederek, ödüllendirerek desteklemektedir. Okulumuz insan kaynaklarına ait bilgiler aşağıya çıkarılmıştır.

Tablo8 Gürçeşme Leman Alptekin Ortaokulu Okuldaki Norm Durumu

DersAdı	OkuldakiDersSaatiSayısı	NormKadro Sayısı	MevcutÖğretmen Sayısı
TÜRKÇE	62	3	3
MATEMATİK	58	3	3
FEN BİLGİSİ	40	2	2
SOSYAL BİLGİLER	34	2	2
İNGİLİZCE	42	2	2
DİN KÜLTÜRÜ VE AHLAK BİLGİSİ	24	1	1
GÖRSEL SANATLAR	18	1	1
MÜZİK	18	1	1
BEDEN EĞİTİMİ	28	1	1
TEKNOLOJİ VE TASARIM	24	1	1
BİLİŞİM TEKNOLOJİLERİ	14	1	1
ÖZEL EĞİTİM	35	2	2
REHBER ÖĞRETMEN	X	1	1
GENEL TOPLAM	396	20	21

TABLO 9 ÖĞRETMENLERİN İLGI ALANLARI-BELGELERİ

S. N.	Adı-Soyadı	Görevi	Branşı	İlgi Alanları/Belgeleri	Okuldaki Çalışmaları
1	AHMET DARICI	Öğretmen	Beden Eğitimi	Voleybol	DYK
2	PINAR ELİBÜYÜK	Öğretmen	Sosyal Bilgiler	Satranç	DYK,DESTEK EĞİTİM
3	ABDURRAHMAN BİNGÜL	Öğretmen	Türkçe		DYK,DESTEK EĞİTİM
4	ERTUĞRUL YÜRDEM	Müdür Yrd.	İngilizce		DYK
5	ELİF TAŞPINAR	Öğretmen	Fen Bilimleri		DYK
6	TUĞÇE ÖZDEMİR	Öğretmen	İngilizce		DYK, DYNED
7	MUZAFFER YÖRÜK	Öğretmen	Teknoloji ve Tasarım		
8	SULTAN BAYSAL	Öğretmen	Matematik		DYK
9	ŞEYMA ARISOY	Öğretmen	Din Klt.ve Ahk.Bil.		DYK
10	NURİ TARKAN	Öğretmen	Matematik		DYK
11	SEZER EMİR	Öğretmen	Türkçe	-	DYK,DESTEK EĞİTİM
12	BURCU GÜLDİKEN	Öğretmen	Matematik	-	DYK,DESTEK EĞİTİM
13	ZÜHAL TELGİRAN	Öğretmen	Görsel SANATLAR		
14	PINAR NALBANTOĞLU	Öğretmen	Türkçe		DYK,DESTEK EĞİTİM
15	MÜLEYKE BABAT	Öğretmen	Rehber Öğrt.		
16	Tayfun ESMER	Müdür	Beden Eğitimi	Disk ve Gülle Atma Antrenörlüğü	
17	İRFAN ORTAKAYA	Öğretmen	BİLİŞİM		
18	MİNE GÜNAY	Öğretmen	Sosyal Bilgiler		DYK,DESTEK EĞİTİM

19	İLKAY MURAT APAÇIK	Öğretmen	Fen Bilimleri		DYK
20	SÜLEYMAN İNCEOĞLU	Öğretmen	MÜZİK		
21	MURAT TURAN	Öğretmen	ÖZEL EĞİTİM		
22	SEVTAP KARAABDÜLOĞLU	Öğretmen	ÖZEL EĞİTİM		

4.2 DIŞ PAYDAŞLAR

4.2.1.ÇEVRE ANALİZİ

1. Politik Faktörler

Politik çevredeki değişimler kamu kurumlarını doğrudan etkilemekle beraber bu değişimler ekonomik çevreyi de etkilemektedir. Politik çevrede kurumu etkileyen unsurlar; Yasal yükümlülüklerdeki değişiklikler,

*Personelin yasal hak ve sorumlulukları,

*Oluşturulması gereken kurul ve komisyonlar,

* Merkezi bütçeden en büyük payın eğitime ayrılıyor olmasına rağmen milli eğitim bütçesinin çoğunluğunun personel giderlerinin karşılanmasına ayrılmasından dolayı doğrudan eğitim yatırımlarına ayrılan payın yetersizliği.

İlk ve orta öğretimde öğrenci merkezli ve yapılandırmacı yaklaşım odaklı yeni eğitim müfredatının uygulamaya geçirilmiş olması. Ortaöğretimdeki genel liseler lehine olan öğrenci sayısının mesleki teknik eğitim lehine dönüşümünün sağlanması, okulların nicelik ve nitelik yönünden yeterli düzeye getirilmesi öğretmen açığının giderilmesi gibi eğitim sistemi açısından stratejik öncelikli konuların kalkınma planları ve hükümet programlarında da yer alıyor olması.Ücretsiz ders kitabı dağıtımı ve uygulaması.

Türk kamu yönetiminde; toplumun taleplerine karşı duyarlı, katılımcılığa önem veren, hedef ve önceliklerini netleştirmiş, hesap veren, şeffaf ve etkin bir kamu yapılanması benimsenerek 5018 sayılı yasayla hayata geçirilmiş olması.

Milli eğitim mevzuatının yerinden yönetim açısından yetersizliği ve mevcut mevzuatta sık sık değişiklik yapılması. Türkiye'nin Avrupa Birliği'ne tam üyelik süreci ve Avrupa Birliği müktesebatına uyum sağlamaları yerel yönetimlerin imar uygulamaları sırasında eğitim kurumları için yeterli ve uygun arsaların ayrılmaması politikalar faktörler olarak sıralanmaktadır.

2. Ekonomik Faktörler

Eğitime yönelik kredi kaynaklarının bilinçli kullanılmaması. İşsizlik sorununun olması, Ülkenin ekonomik büyüme hızının eğitime olumlu yansımaları, öz kaynakların kullanımına eğitime yeterli kaynağın aktarılmaması, Üniversite mezunu iş gücünün eğitime yeteri kadar yansıtılmaması AB eğitim Projelerinin eğitime önemli oranda ekonomik destek sağlaması,

2. Sosyo-Kültürel Faktörler

Sosyo-kültürel çevrede kurumu etkileyen unsurlar irdelendiğinde dış paydaşların beklentileri ve eğitime bakış açılarındaki değişim Toplumun eğitimden beklentilerinin akademik başarı odaklı olmasının eğitime olumsuz etkisi, ilçedeki Okur- yazar oranının % 86 olması, eğitim ve araştırma kurumlarına yönelik ilgisizlik ve destek eksikliği, Vatandaşın devletten beklentisinin girişimciliğini engeller nitelikte olması yabancı uyruklu öğrenci çeşitliliği, Göç sonucu ortaya çıkan çarpık kentleşme ve göç eden ailelerin sosyal uyum sorunları, demografik değişiklikler, toplumun sürdürülebilir kalkınma, sağlık, eğitim ve sosyal sorumluluk alanlarına ilişkin farkındalığının artmaya başlaması, etik değerlerin önem kazanması, inovasyon, bilgi teknolojileri gibi öncelikli alanlara ilginin artması sıralanabilir

4. Teknolojik Faktörler

Teknolojik çevrede kurumumuzu etkileyen unsurlar irdelendiğinde ise; bilgi teknolojilerine verilen önemin artması ve kullanımının yaygınlaşması, E-okul uygulamaları, E-devlet uygulamaları uzaktan eğitim programlarına yönelik talebin artması, internet kullanımının bilgi sistemindeki artan önemi, Bilgisayar teknoloji sınıfları kullanılması, Akıllı tahtaların kullanılması, yazışmaların elektronik ortama taşınması, DYS- UYAP sisteminin yaygınlaştırılması, yeni ürün ve hizmet geliştirme süreçlerindeki değişimler, Teknolojinin hızlı ilerlemesi sonucunda yeni ürünlerin ortaya çıkması, bununla beraber İlçe Milli Eğitim Müdürlüğü'nün ekonomik gücünün bunu destekleyememesi. AR-GE çalışmalarına yeterli insan ve maliyet kaynağının ayrılmaması sıralanmaktadır.

PEST (ÇEVRE) ANALİZİ

POLİTİK VE YASAL ETMENLER	EKONOMİK ÇEVRE DEĞİŞKENLERİ
<ul style="list-style-type: none"> *Milli Eğitim Bakanlığı ve İl ve İlçe Milli Eğitim Müdürlüğü 2019-2023 Stratejik Planlarının incelenmesi *Yasal yükümlülüklerin belirlenmesi *Personelin yasal hak ve sorumlulukları *Oluşturulması gereken kurul ve komisyonlar. *Okul çevresindeki politik durum *Öğrencilerin değişik ihtiyaçlarına, doğal yeteneklerine ve ilgi alanlarına odaklanması *Okulumuzun bulunduğu çevrenin, eğitime-öğretime erişebilirlik hakkında zorunlu eğitimi aşan beklentileri 	<ul style="list-style-type: none"> *Okulun bulunduğu çevrenin genel gelir durumu *İş kapasitesi *Okulun gelirini arttırıcı unsurlar *Okulun giderlerini arttırıcı unsurlar *Tasarruf sağlama imkânları *İşsizlik durumu *Mal-ürün ve hizmet satın alma imkânları *Kullanılabilir gelir *Velilerin sosyoekonomik düzeyi *Bilginin, refaha ve mutluluğa ulaşmada itici güç olarak belirmesi *Toplum kavramında, internet kullanımı sonucunda meydana gelen değişiklikler *Çalışanlarda değişik becerilerin ve daha fazla esnekliğin aranmasına yol açan küreselleşme ve rekabetin gittikçe arttığı ekonomi *İstihdamda geleneksel alanlardan bilgi ve hizmet sektörüne kayış *Vasıfsız işlerdeki düşüş ve istihdam için gerekli nitelik ve becerilerdeki artış *Kariyer yönü ve istihdamda değişiklikler içeren yeni kariyer yapıları

SOSYO-KÜLTÜREL ÇEVRE DEĞİŞKENLERİ	TEKNOLOJİK ÇEVRE DEĞİŞKENLERİ
-----------------------------------	-------------------------------

<ul style="list-style-type: none"> *Kariyer beklentileri *Ailelerin ve öğrencilerin bilinçlenmeleri *Aile yapısındaki değişimler(geniş aileden çekirdek aileye geçiş, erken yaşta evlenme vs.) *Nüfus artışı *Göç *Nüfusun yaş gruplarına göre dağılımı *Doğum ve ölüm oranları *Hayat beklentilerindeki değişimler (Hızlı para kazanma hırsı, lüks yaşama düşkünlük, kırsal alanda kentsel yaşam) *Göçler dolayısıyla artan mahallemizdeki okul çağı öğrenci sayısı *Birçok geleneksel sosyal yapının etkisinin azalması 	<ul style="list-style-type: none"> *Milli Eğitim Bakanlığı teknoloji kullanım durumu, *e- devlet uygulamaları *e-öğrenme, e-akademi, e-okul, ebauzem internet olanakları *Okulun sahip olmadığı teknolojik araçların kazanılma ihtimali *Çalışan ve öğrencilerin teknoloji kullanım kapasiteleri, *Öğrenci ve çalışanların sahip olduğu teknolojik araçlar *Teknoloji alanındaki gelişmeler *Okulun yeni araçlara sahip olma imkânları *Teknolojinin eğitimde kullanım, *Teknolojinin ilerlemesinin, yayılmasının ve benimsenmesinin artması *Bilginin hızlı üretimi, erişilebilirlik ve kullanılabilirliğinin gelişmesi *Teknolojinin sağladığı yeni öğrenme ve etkileşim-paylaşım olanakları
---	--

4.2.2 Üst Politika Belgeleri

SIRA NO	REFERANS KAYNAĞININ ADI
1	10. Kalkınma Planı
2	TÜBİTAK Vizyon 2023 Eğitim ve İnsan Kaynakları Sonuç Raporu ve Strateji Belgesi
3	5018 yılı Kamu Mali Yönetimi ve Kontrol Kanunu
4	Kamu İdarelerinde Stratejik Planlamaya İlişkin Usul ve Esaslar Hakkında Yönetmelik
5	Devlet Planlama Teşkilatı Kamu İdareleri İçin Stratejik Planlama Kılavuzu (2006)
6	Milli Eğitim Bakanlığı 2019-2023 Stratejik Plan Hazırlık Programı
7	Milli Eğitim Bakanlığı Stratejik Plan Durum Analizi Raporu
8	1. Cumhurbaşkanlığı Hükümet Programı
9	1. Cumhurbaşkanlığı Hükümet Eylem Planı
10	Milli Eğitim Bakanlığı Strateji Geliştirme Başkanlığının 2013/26 Nolu Genelgesi

2.7 GZFT (Güçlü Yönler, Zayıf Yönler, Fırsatlar, Tehditler) Analizi

Okulumuzun performansını etkileyecek iç ve dış stratejik konuları belirlemek ve bunları yönetebilmek amacıyla gerçekleştirilen durum analizi çalışması kapsamında Stratejik Planlama Ekibi tarafından GZFT Analizi yapılmıştır. İç paydaşlarla çalıştay tekniği ile iki aşamada gerçekleştirilen çalışmalar, dış paydaş mülakatları kapsamında elde edilen görüş ve öneriler ve Stratejik Planlama Ekibi tarafından GZFT Analizine temel girdiyi sağlamıştır. Paydaşlarla yapılan çalışmalar ile Stratejik Planlama Ekibi tarafından gerçekleştirilen diğer analizlerin birleştirilmesi

neticesinde okulumuzun güçlü ve zayıf yanları, fırsat ve tehditlerini içeren uzun bir liste oluşturulmuştur. Analiz çerçevesinde ortaya konacak stratejik konuların daha gerçekçi ve ulaşılabilir bir çerçevede ele alınması amacıyla GZFT analizinde bir önceliklendirme yapılması kararlaştırılmıştır. Önceliklendirmede; bir yandan analizde yer alan hususların ağırlıklandırılması, diğer yandan Stratejik Planlama Ekibinin bilgi birikimi ve tecrübesi ışığında konuların önem derecesine göre sıralanması yöntemleri uygulanmıştır.

Fırsatlar, okulumuzun kontrolü dışında gerçekleşen ve okulumuza avantaj sağlaması muhtemel olan etkenler ya da durumlardır. Tehditler ise, okulumuzun kontrolü dışında gerçekleşen, olumsuz etkilerinin engellenmesi veya sınırlandırılması gereken unsurlardır.

Çevre analizinde; okulumuzu etkileyebilecek dışsal değişimler ve eğilimler değerlendirilmiştir.

GZFT ANALİZİ

Güçlü Yönlerimiz	Zayıf Yönlerimiz
<ul style="list-style-type: none"> *Okul yönetici ve öğretmenlerinin ihtiyaç duyduğunda İlçe Milli Eğitim Müdürlüğü yöneticilerine ulaşabilmesi *Öğretmen yönetici iş birliğinin güçlü olması *Genç öğretmen kadrosunun olması *Kendini geliştiren gelişime açık ve teknolojiyi kullanan öğretmenlerin olması *Okulun sosyal, kültürel, sportif etkinliklerin düzenli yapılması *Okul Aile Birliğinin iş birliğine açık olması *ADSL bağlantısının olması *Ders dışı faaliyetlerin yapılması *Güvenlik kameralarının olması 	<ul style="list-style-type: none"> *Ailelerin öğrencilerin eğitim-öğretim faaliyetlerine yeterli önem vermemesi *Velilerin eğitim seviyesinin düşüklüğü ve çoğunun işsiz olması *Okuma alışkanlığının az olması *Kadrolu memur personelinin olmaması *Okulun fiziki mekânlarının yetersizliği *Sportif faaliyetler için kapalı spor salonunun olmayışı *Okulun teknolojik Alt yapısının zayıf Olması *soyunma odasını olmaması *Kütüphane olmaması *BT Sınıfının olmaması *Fen Laboratuvarının olmaması *Toplantı Salonunun Olmaması *Akıllı tahta donanımının olmaması

Fırsatlarımız	Tehditlerimiz
---------------	---------------

<ul style="list-style-type: none"> *Mülki ve yerel yetkililerle olan olumlu diyalog ve iş birliği *Okulumuzun diğer okullar ve kurumlarla iletişiminin güçlü olması *Yerel yönetim, sivil toplum kuruluşlarının eğitime desteği *Hizmet alanların beklenti ve görüşlerinin dikkate alınması *Okula toplu ulaşımın kolay olması *Velilere kısa sürede ulaşılabilmesi *Mahalle muhtarlığının Okulun yanında olması iletişiminin güçlü olması 	<ul style="list-style-type: none"> *Parçalanmış ve problemlili aileler *Medyanın eğitici görevini yerine getirmemesi *Bulduğumuz bölgenin hızlı göç alıp vermesi *Velilerin ekonomik durumunun düşük oluşu
---	--

TOWS MATRİSİ

GF STRATEJİLERİ Fırsatların avantajı için güçlü yönleri kullan	ZF STRATEJİLERİ Zayıflığı yenmek için fırsatları kullan	GT STRATEJİLERİ Tehditleri uzaklaştırmak için güçlü yönleri kullan	ZT STRATEJİLERİ Zayıflığı azalt tehditlerden kurtul
	GÜÇLÜ YÖNLER-G	ZAYIF YÖNLER-Z	
	<ul style="list-style-type: none"> *Okul yönetici ve öğretmenlerinin ihtiyaç duyduğunda İlçe Milli Eğitim Müdürlüğü yöneticilerine ulaşabilmesi *Öğretmen yönetici iş birliğinin güçlü olması *Genç öğretmen kadrosunun olması *Kendini geliştiren gelişime açık ve teknolojiyi kullanan öğretmenlerin olması *Okulun sosyal, kültürel, sportif etkinliklerin düzenli yapılması *Okul Aile Birliğinin iş birliğine açık olması *ADSL bağlantısının olması *Ders dışı faaliyetlerin yapılması *Güvenlik kameralarının olması *Veli iletişiminin güçlü olması 	<ul style="list-style-type: none"> *Ailelerin öğrencilerin eğitim-öğretim faaliyetlerine yeterli önem vermemesi *Velilerin eğitim seviyesinin düşüklüğü ve çoğunun işsiz olması *Okuma alışkanlığının az olması *Kadrolu memur personelinin olmaması *Okulun fiziki mekânlarının yetersizliği *Sportif faaliyetler için kapalı spor salonunun olmayışı *Okulun teknolojik Alt yapısının zayıf Olması *soyunma odasını olmaması *Kütüphane olmaması *BT Sınıfının olmaması *Fen Laboratuvarının olmaması *Toplantı Salonunun Olmaması *Akıllı tahta donanımı olmaması 	

FIRSATLAR-F	GF STRATEJİLERİ	ZF STRATEJİLERİ
<p>*Mülki ve yerel yetkililerle olan olumlu diyalog ve iş birliği</p> <p>*Okulumuzun diğer okullar ve kurumlarla iletişiminin güçlü olması</p> <p>*Yerel yönetim, sivil toplum kuruluşlarının eğitime desteği</p> <p>*Bakanlığın Okul Öncesi Eğitime önem vermesi ve yaygınlaştırması</p> <p>*Hizmet alanların beklenti ve görüşlerinin dikkate alınması</p> <p>*Okula toplu ulaşımın kolay olması</p> <p>*Karakolun okulumuza çok yakın olması</p> <p>*Velilere kısa sürede ulaşılabilmesi</p> <p>*Mahalle muhtarlığının Okulun yanında olması iletişimin güçlü olması</p> <p>*Sivil Toplum Kuruluşlarının velilere eğitim desteği</p>	<ol style="list-style-type: none"> 1. Öğrenci takibinin sağlanabilmesi (başarı ve devam) 2. DYK Kurslarının açılması 3. Egzersizlerin yapılması 4. Sosyal ,sportif,kültürel etkinliklere katılımın sağlanması. 	<ol style="list-style-type: none"> 1. Okulumuzun fiziki yetersizliğinin giderilmesi için hayırseverlerden ve çevre kuruluşlarının desteğinden yararlanılması. 2. Maddi kaynak sorununun hayırseverler ve çevre kuruluşlarının desteği ile aşılması.
<p>TEHDİTLER-T</p> <p>*Parçalanmış ve problemliler aileler</p> <p>*Medyanın eğitici görevini yerine getirmemesi</p> <p>*Bulduğumuz bölgenin hızlı göç alıp vermesi</p> <p>*Velilerin ekonomik durumunun düşük oluşu</p>		

Kurum İç ve dış paydaş analizler sonucunda oluşan faktörler etki derecelendirilmesine tabi tutularak alt başlıklara bölünmüş ve stratejik amaçlara giden yol belirlenmiştir.

5-SORUN/GELİŞİM ALANLARI

Yapılan analizler sonucunda Sorun/gelişim alanları belirlemesi yapılmıştır. Bu aşamada İzmir İl Milli Eğitim Müdürlüğü ve İlçe Milli Eğitim Müdürlüğü'nün 2019 -2023 Stratejik Planının sorun/ gelişim alanlarına uyumlu bir yapı oluşturulmuştur.

TEMA 1-Eğitim ve Öğretime Erişim Sorun / Gelişim Alanları başlığı dört ana başlığa ayrılmış

A-Temel Eğitim ve Öğretime Erişim Sorun / Gelişim Alanları

B-Orta Öğretime Erişim Sorun / Gelişim Alanları

C-Yaygın Eğitim Erişim Sorun / Gelişim Alanları

D-Özel Eğitim ve Öğretime Erişim Sorun / Gelişim Alanları

Bu ana başlıklar ise alt başlıklara bölünmüş ve sorun alanları tespit edilmiştir.

- ✓ İlköğretimde devamsızlık
- ✓ Temel eğitimden ortaöğretime geçiş

- ✓ Ortaöğretimde örgün eğitimin dışına çıkan öğrenciler
- ✓ Zorunlu eğitimden erken ayrılma
- ✓ Burs alan öğrenci sayısı
- ✓ Kız çocuklarının eğitime erişimi
- ✓ Çalışan Çocukların eğitimi
- ✓ Özel eğitime ihtiyaç duyan bireylerin uygun eğitime erişimi
- ✓ Özel öğretimin payı
- ✓ Hayat boyu öğrenmeye katılım

TEMA 2-Eğitim ve Öğretimde Kalite Gelişim/Sorun Alanları

- A- Öğrenci
- B- Öğretmen, Personel
- C- Okul Ortamı ve çevre
- D- Eğitimde İstihdam
- E- Rehberlik ana başlıklarına ayrılmış ve bunlardan ;

- ✓ Zararlı alışkanlıklardan korunma,
- ✓ Sanatsal, sportif ve kültürel faaliyetlere ulaşma
- ✓ Örgün ve yaygın eğitimi destekleme ve yetiştirme kursları
- ✓ Okuma kültürü
- ✓ Okul sağlığı ve hijyen
- ✓ Öğretmenlere yönelik hizmet içi eğitimler
- ✓ Personele yönelik hizmet içi eğitimler
- ✓ Öğretmen yeterlilikleri
- ✓ Personel yeterlilikleri
- ✓ Eğitimde bilgi ve iletişim teknolojilerinin kullanımı
- ✓ Rehberlik hizmetleri
- ✓ Hayat boyu öğrenme kapsamında sunulan kursların çeşitliliği ve niteliği

TEMA 3-Kurumsal Kapasite Gelişim/Sorun Alanları

- A- İnsan Kaynağının kullanımı
- B- Yönetim ve organizasyon
- C- Fiziki yeterlilik
- D- Bilgi Teknolojileri kullanımı ana başlıklarında irdelenmiş ve

- ✓ İnsan kaynağının genel ve mesleki yetkinliklerinin geliştirilmesi
- ✓ Hizmet içi eğitim kalitesi
- ✓ Çalışanların ödüllendirilmesi
- ✓ Yabancı dil becerileri
- ✓ Çalışma ortamları
- ✓ İş motivasyonunu sağlayacak ortamların yaratılması
- ✓ Okul ve kurumların fiziki kapasitesi
- ✓ İkili eğitim yapılması ve derslik yetersizliği
- ✓ Donatım eksiklerinin giderilmesi
- ✓ Özel eğitime gereksinim duyan öğrencilere uygun ortam oluşturulması
- ✓ Eğitim yapılarının depreme hazırlığı
- ✓ Ödeneklerin etkin ve verimli kullanımı
- ✓ Alternatif finansman kaynaklarının geliştirilmesi
- ✓ Okul-Aile Birlikleri
- ✓ Süreçlerle yönetimin benimsenmesi
- ✓ Dış paydaşlar ile etkin ve sürekli iletişim sağlanamaması
- ✓ Arşivlerin yetersizliği
- ✓ İstatistik veri tabanının tamamlanmaması

- ✓ Mobil uygulamaların yaygınlaştırılması
- ✓ WEB sayfalarının güncelliđi ve kontrolü
- ✓ Projelerin azlıđı
- ✓ Ulusal ve Uluslararası işbirliđi ve etkinliđin artırılması
- ✓ İş güvenliđi ve sivil savunma

3.BÖLÜM

GELECEĐE YÖNELİM

MİSYON

**Çađdaş, demokratik, adil, yenilikçi, yaratıcı,
nitelikli,mutlu, bireyler yetiştirmek için hizmet
vermek**

VİZYON

Eğitimde öncüyüz kalitede birinciyiz.

TEMEL DEĞERLER VE İLKELER

İLKELERİMİZ

Öğrenci Odaklılık,
FırsatveİmkânEşitliği,
Üretilen bilgi ve hizmette kalite
Hizmet üretiminde şeffaflık ve güvenilirlik
Verimlilik
Adalet
Demokratik
Bilimsellik, yaratıcı düşünce
Çağdaşlık
Çevreye duyarlılık
Sosyal sorumluluk, Saygı
Evrensellik,
Katılımcılık,
Okulve ailenin işbirliği
Paylaşıcılık, geniş katılımlı ekip çalışması,
Paydaşların memnuniyeti
Yenilikçilik, Teknoloji Odaklılık
Hukukun üstünlüğü,
Planlılık
Süreklilik

Sürekli deęişim ve gelişim
Standart oluşturma,
Kurumsal amaçlarda tutarlılık,
Verilerle yönetim,
Önlemeye yönelik yaklaşım,
Hesap verebilirliği,
HeryerdeEğitim, Yaşam boyu öğrenme

TEMEL DEĞERLERİMİZ

Anayasamızdaifadesini bulanAtatürkİlkeve İnkılâplarınabađlıhareketederiz.

Hizmete önem verip, kurum değerlerini hizmet alanlarla paylaşıyoruz,

Eđitimyapılıyatırımıkutsal sayar, hertürlüdesteđi veririz.

Örnekolmakıçindeđişimekendimizdenbaşlarız.

Daima nazik,gülyüzlü, temizolmayaçalıřırız.

Çalıřanlarımızın gelişiminin bizim gelişimiz olduđuna inanırız,

Çalıřanlarıtanır,yeteneklerini geliştirir, fikirlerinedeđerverir, yenifikirüretimini destekleriz.

Bilgiyi gelişimin, yetkinliđin ve saygınlıđın kaynađı olarak görürüz.

Herdurumukurumkültürünügeliřtirmek içinbırfırsatsayar,

Dahaiyi bulmakıçinsistemi irdeleriz.

Herişimizi önemseriz.

Verilerle çalışıp iş ve işlemlerimizi kayıt altında tutarız

Sabırlıyız,dinlemesini biliriz.

Eleřtiri veuyarılarkurumkültürüne yapılanbir katkıolarakdeđerlendiririz

Yenilikçiyiz,öğrenmeyi yenilikçilik için fırsat sayarız.

İnsanlarısuçlamaz,süreçleri sorgularız.

Kurumumuzuheryönüile tanır, konularaıçindebulunduđuçevre ilebirliktebütüncül yaklaşırız.

Teknolojik gelişmeleri izler, kullanılmasına önem veririz.

Süreç ve çözüm odaklıyız,

Zamanın değerine inanırız.

Çevreye karşı duyarlıyız.

Sađlıklı bir çalışma ortamının önemine inanırız.

Düşünsel ve bedensel emeđe saygı duyarız.

Biz bilinci ile çalışırız.

Yönetimde etik değerlere önem vererek açık ulaşılabilir olmayı benimseyip uygularız. Kurumlar üzerindeki etki, yetki ve gücümüzü bilip, başarımızı Müdürlüğümüze bağlı kurumların başarıları ile ölçeriz.

STRATEJİK PLAN GENEL TABLOSU

TEMA 1- EĞİTİM VE ÖĞRETİME ERİŞİMİN ARTTIRILMASI

Stratejik Amaç 1.

İlçemizde yaşayan her bireyin eğitim ve öğretim hakkına her zaman kolay, eşit, adil şartlarda sosyal, kültürel, ekonomik, faktörlerden etkilenmeden erişiminin sağlanması ve eğitiminin tamamlanabilmesini sağlamak.

Stratejik Hedef 1. 1. (1.A.Eğitim ve Öğretime Katılım)

Stratejik Plan dönemi sonuna kadar her tür eğitim öğretimin kademesindeki katılımı artırmak, devamsızlığı azaltmak

Stratejik Hedef 1. 2. (1.B.Eğitim ve Öğretimi Tamamlama)

Stratejik Plan dönemi sonuna kadar her tür eğitim öğretim kademesindeki okul terklerini azaltmak

Öğretim Yılı 2019/2020	ORTAOKUL					
	5.SINIF	6.SINIF	7.SINIF	8.SINIF	ÖZEL EĞT.	TOPLAM

OKULUNUZ	80	52	72	92	4	300
İLÇE VEYA BAŞKA OKUL						

Öğretim Yılı 2019/2020	ORTAOKUL											
	5.SINIF		6.SINIF		7.SINIF		8.SINIF		ÖZEL EĞT.		TOPLAM	
OKULUNUZ	KIZ	ERKEK	KIZ	ERKEK	KIZ	ERKEK	KIZ	ERKEK	KIZ	ERKEK	KIZ	ERKEK
		41	39	29	23	33	39	50	42	2	2	155
İLÇE VEYA BAŞKA OKUL												
	ANASINIFI ÖĞRENCİ SAYISI (5 YAŞ)											
	TEMEL EĞİTİM GENEL TOPLAM						300					
	ANASINIFI ÖĞRENCİ SAYISI (5 YAŞ)											
	TEMEL EĞİTİM GENEL TOPLAM						300					

3-KIZ ÇOCUK OKULLAŞMA ORANI

4-Devamsızlık Oranları ve Değerlendirilmesi (2018-2019)

SINIF	TOPLAM ÖĞRENCİ SAYISI	TOPLAM DEVAMSIZ GÜN	ÖĞRENCİ SAYISI - ORAN
5	62	10 GÜN VE ÜZERİ	20öğrenci - % 32
6	65	10 GÜN VE ÜZERİ	30 öğrenci - % 46
7	99	10 GÜN VE ÜZERİ	42 öğrenci - % 42
8	84	10 GÜN VE ÜZERİ	42 öğrenci - % 50
TOPLAM	310	10 GÜN VE ÜZERİ	123 öğrenci- % 40

Eğitim-Öğretim Yılı	2017-2018	2018-2019
Okulumuz 5.sınıflarda toplam öğrenci mevcudu içinde, özürsüz devamsızlığı 7 gün ve daha fazla olan öğrenci sayısı ve oranı	73/ 23	62 / 22
Okulumuz 6.sınıflarda toplam öğrenci mevcudu içinde, özürsüz devamsızlığı 7 gün ve daha fazla olan öğrenci sayısı ve oranı	103/ 34	65 / 33
Okulumuz 7.sınıflarda toplam öğrenci mevcudu içinde, özürsüz devamsızlığı 7 gün ve daha fazla olan öğrenci sayısı ve oranı	95/ 39	99 / 49
Okulumuz 8.sınıflarda toplam öğrenci mevcudu içinde, özürsüz devamsızlığı 7 gün ve daha fazla olan öğrenci sayısı	59/ 38	84 / 51

5-AÇIK ORTAOKULA GEÇİŞ SAYILARINI

SINIF	2015-2016	2016-2017	2017-2018	2018-2019
5	0	0	0	0
6	0	0	0	0
7	1	0	0	0
8	2	0	0	0
TOPLAM	3	0	0	0

6- BURLULUK PARASIZ YATILIK TABLOSU

SINIF	2015-2016	2016-2017	2017-2018	2018-2019
5	0	0	0	1
6	0	0	0	0
7	0	0	0	0
8	0	0	2	0
TOPLAM	0	0	2	1

7- HAYAT BOYU ÖĞRENME KAPSAMINDA OKULDA AÇILAN KURS VE KATILIMCI SAYILARINI

	2015-2016	2016-2017	2017-2018	2018-2019

Kurs sayısı

0

0

0

0

STRATEJİK AMAÇ 1 :UYGULAMA –TEDBİRLER

Tedbir/Strateji	Koordinatör Birim/Kurum	İlişkili Alt Birim/Birimler	Yasal Dayanak	Tahmini Maliyet
Kız çocukları, çalışan çocuklar ve yabancı uyruklu öğrencilerin eğitime katılım ve devamının sağlanması ile ilgili bilgilendirme ve farkındalık çalışmaları ve projeler yapılacaktır	Okul idaresi	Şube Rehber Öğretmenleri Rehber öğretmen	İlköğretim yönetmeliği,	Maliyet yok
Devamsızlık, sınıf tekrarı ve okul terki bulunan öğrenciler tespit edilerek nedenleri araştırılarak gerekli çalışmalar yapılacaktır.	Okul idaresi	Şube Rehber Öğretmenleri Rehber öğretmen	İlköğretim kurumları yönetmeliği,	Maliyet yok
Engelli ve Özel eğitime ihtiyaç duyan öğrencilerin tespiti ve velilerinin bilgilendirilmesi ile ilgili çalışmalar yapılacaktır.	Okul idaresi	Bep birimi Rehber öğretmen	Özel eğitim yönetmeliği	Mali Yükümlülük İçermemektedir
Yatılılık ve bursluluk imkânlarının tanıtılmasına yönelik çalışmalar yapılacaktır.	Okul idaresi		İlköğretim kurumları yönetmeliği,	
Mobil bilgi sistemi e e-okul veli bilgilendirme sistemlerinin veliler tarafından bilinirliğinin ve kullanımının artırılması doğrultusunda çalışmalar yapılacaktır.	Okul idaresi	Bilişim teknolojileri Öğretmeni	İlköğretim kurumları yönetmeliği,	

STK.lar,dığer kamu kurumları, mahalle muhtarları, okul aile birliđi başkanları ve okul çevresi ile işbirliđine gidilerek okula devamin artırılmasına yönelik çalışmalar yapılacaktır.	Okul idaresi	OGYE EKİBİ	İlköğretim kurumları yönetmeliđi,	
Orta öğretim kurumları alanları tanıtıcı çalışmalar yapılacaktır.	Okul idaresi		İlköğretim kurumları yönetmeliđi,	

P.G. 1. 1. Performans Göstergeleri

Performans Göstergeleri		Önceki Yıllar		Hedefler						Plan Dönemi Sonu
		2016/ 2017	2017/ 2018	2018 /2019	2019/ 2020	2020 /2021	2021/ 2022	2022/ 2023		
<i>Eđitime ve Öğretime Erişim</i>										
Okul öncesi eğitimde okullaşma oranı	Net (36-48 ay)									
	Net (48-60 ay)									
	Net (60-66 ay)									
Okul öncesi eğitimde okullaşma oranı (%):Toplam										
Zorunlu eğitime başlamadan önce en az bir yıl okul öncesi eğitim almış öğrenci oranı (%)										
İlköğretimde okullaşma oranı	İlkokulda net okullaşma oranı (%)									
	Ortaokulda net okullaşma oranı	Genel ortaokulda net okullaşma oranı(%)	%94,96	%92,8	%93,5	%95	%96	%97,5	%99	%100

	Mesleki ve Teknik Ortaöğretim de Devam oranı								
	Örgün eğitimde okul terki oranı(%)								
	Açık öğretim Ortaokulunu bitirme oranı(%)								
	Açık öğretim liselerini ortalama bitirme oranı(%)								
	Mesleki açık öğretim lisesini bitirme oranı(%)								
Açık öğretim okullarında kaydı dondurulmuş öğrenci oranı	Açık öğretim ortaokulu								
	Açık öğretim lisesi								
	Mesleki açık öğretim lisesi								
	Açık öğretim okullarında kaydı dondurulmuş öğrenci oranı (%): Toplam								

TEMA 2- EĞİTİM-ÖĞRETİMDE KALİTE

TEMA 2- EĞİTİM-ÖĞRETİMDE KALİTE

Stratejik Amaç 2.

Okulumuz öğrencilerini, gelişmekte olan dünyaya uygun biçimde sağlıklı ve kaliteli şartlarda bir üst öğrenime hazırlanmalarını sağlayarak, eğitim, bilgi ve becerilerini kendilerine ve topluma katma değer oluşturması yönünde kullanmayı, yeniliğe açık, teknolojik altyapısı gelişmiş, ulusal ve uluslararası etkinliklere katılabilecek işbirliği becerilerine sahip eğitimciler aracılığıyla tüm eğitim kademelerini kapsayacak şekilde yaygınlaştırmak.

Stratejik Hedef 2. 3.(2.C.Eğitim ve Öğretim ile İstihdam İlişkisinin Geliştirilmesi)

Öğrencilerin, sektörle iş birliği gelişmiş, esnek ve modüler program çeşitliliğine sahip, teknolojik altyapısı güçlü eğitim programları ile, ilgi ve yetenekleri doğrultusunda istihdam edilebilme ve/veya bir üst öğrenime katılma oranlarını artırmak. Uluslararası etkinliklere katılım oranını artırmak.

SINIF /ŞUBE	ERKEK ÖĞRENCİ	KIZ ÖĞRENCİ	SINIF TOPLAMI
5/A	19	21	40
5/B	20	20	40
		5.SINIF TOPLAM	80
6/A	11	15	26
6/B	12	14	26
		6.TOPLAM	52
7/A	15	8	23
7/B	12	13	25
7/C	12	12	24
		7.TOPLAM	72
8/A	12	15	27
8/B	15	18	33
8/C	15	17	32
		8.TOPLAM	92
6. HAFİF ZİHİNSEL	2	0	2
7. HAFİF ZİHİNSEL A	0	1	1
8.HAFİF ZİH.	0	1	1
		ÖZEL ALT.TOPLAM	4
	145	155	300

2019-2020 ÖĞRETMEN SAYILARI BRANŞLARI GÖREVLENDİRME BİÇİMLERİ

Sıra No	ADI SOYADI	BRANŞI	GÖREVLENDİRME BİÇİMİ
1	Elif TAŞPINAR	Fen ve Teknoloji	KADROLU
2	Pınar ELİBÜYÜK	Sosyal Bilgiler	KADROLU
3	Mine GÜNAY	Sosyal Bilgiler	KADROLU
4	Muzaffer YÖRÜK	Teknoloji Tasarım	KADROLU
5	Nuri TARKAN	Matematik	KADROLU
6	Sultan BAYSAL	Matematik	KADROLU
7	Ahmet DARICI	Beden Eğitimi	KADROLU
8	Sezer EMİR	Türkçe	KADROLU
9	Abdurrahman BİNGÜL	Türkçe	KADROLU
10	Pınar NALBANTOĞLU	Türkçe	KADROLU
11	Ertuğrul YÜRDEM	İng.	KADROLU
12	Tuğçe ÖZDEMİR	İng.	KADROLU
13	Süleyman İNCEOĞLU	Müzik	KADROLU
14	Burcu GÜLDİKEN	Matematik	KADROLU
15	BAHAR KARA	Özel Alt Sınıf(Ü)	GÖREVLENDİRME

16	MURAT TURAN	Özel Alt Sınıf(Ü)	KADROLU
17	SEVTEP KARAABDÜLOĞLU	Özel Alt sınıf(Ü)	KADROLU
18	ŞEYMA ARISOY	Din Kültürü ve ahlak Bilg.(Ü)	KADROLU
19	İRFAN ORTAKAYA	Bilgisayar	KADROLU
20	ZUHAL TELGIRAN	Görsel Sanatlar	KADROLU
21	İLKAY MURAT APAÇIK	Fen ve Teknoloji	KADROLU
23	MÜLEYKE BABAT	REHBERLİK	KADROLU
24	AYŞE YILDIZ	TÜRKÇE	GÖREVLENDİRME
25	TAYFUN ESMER	BEDEN EĞİTİMİ	KADROLU

2018-2019 EĞİTİM- ÖĞRETİM YILI DESTEKLEME YETİŞTİRME KURSLARI

KURS ADI TARİHİ	KURS SAYISI	KURSİYER SAYISI	HAFTALIK DERS SAATİ	BAŞLANGIÇ-BİTİŞ
MATEMATİK MAYIS 4. HAFTASI	6	90	2	KASIM 1. HAFTASI-
FEN VE TEKNOLOJİ MAYIS 4. HAFTASI	9135	2		KASIM 1. HAFTASI-
İNGİLİZCE MAYIS 4. HAFTASI	5	75	2	KASIM 1. HAFTASI-
TÜRKÇE MAYIS 4. HAFTASI	9	135	2	KASIM 1. HAFTASI-

2019 2020 EĞİTİM ÖĞRETİM YILI DESTEKLEME ve YETİŞTİRME KURSLARI

KURS ADI	KURS SAYISI	KURSİYER SAYISI	HAFTALIK DERS SAATİ	BAŞLANGIÇ VE BİTİŞ TARİHLERİ
TÜRKÇE	9	180	2	EKİM 1. HAFTA - HAZİRAN 1. HAFTA
MATEMATİK	9	180	2	EKİM 1. HAFTA - HAZİRAN 1. HAFTA
FEN BİLİMLERİ	4	80	2	EKİM 1. HAFTA - HAZİRAN 1. HAFTA
SOSYAL BİLGİLER	7	140	2	EKİM 1. HAFTA - HAZİRAN 1. HAFTA
BİLİŞİM TEKNOLOJİLERİ	3	60	2	EKİM 1. HAFTA - HAZİRAN 1. HAFTA
İNGİLİZCE	8	160	2	EKİM 1. HAFTA - HAZİRAN 1. HAFTA
BEDEN EĞİTİMİ	4	80	2	EKİM 1. HAFTA - HAZİRAN 1. HAFTA
DİN KÜLTÜRÜ ve A.B.	4	80	2	EKİM 1. HAFTA - HAZİRAN 1. HAFTA

ÖZEL EĞİTİME İHTİYAÇ DUYAN ÖĞRENCİLERİNİZ (BEP) SAYILARINIZ

KAYNAŞTIRMA ÖĞRENCİSİ				ENGEL DURUMU
SINIF /ŞUBE	ERKEK ÖĞRENCİ	KIZ ÖĞRENCİ	SINIF TOPLAMI	
5/A	1	3	4	ÖZEL ÖĞR. GÜÇ.
5/B	2	2	4	ÖZEL ÖĞR. GÜÇ., HAFİF D. Z. Y.
6/A	2	1	3	ÖZEL ÖĞR. GÜÇ., HAFİF D. Z. Y., DİKKAT EKSİKL.
6/B	5	2	7	ÖZEL ÖĞR. GÜÇ., HAFİF D. Z. Y., DİKKAT EKSİKL.
7/A	2	0	2	ÖZEL ÖĞR. GÜÇ., HAFİF D. Z. Y.
7/B	1	0	1	HAFİF ZİHİNSEL
7/C	0	0	0	
8/A	2	0	2	OTİZM, ÖZEL ÖĞR. GÜÇ.
8/B	1	0	1	ÖZEL ÖĞR. GÜÇ.
8/C	1	1	2	HAFİF D. Z. Y.

TOPLAM		26		
ÖZEL ALT SINIF ÖĞRENCİSİ				
5. HAFİF ZİHİNSEL A	0	0	0	HAFİF ZİHİNSEL
6. HAFİF ZİHİNSEL A	2	0	2	HAFİF ZİHİNSEL
7. HAFİF ZİHİNSEL A	0	1	1	
8. HAFİF ZİHİNSEL A	0	1	1	
		ÖZEL ALT.TOPLAM	4	

Tablomuzda 6. ve 8. sınıf öğrencilerinin katılımıyla gerçekleştirdiğimiz "okumaya ne kadar zaman ayırıyoruz ? " anketinin sonuçları gösterilmiştir .)

Her gün okurum	10
Haftada bir saat	23
Aklıma geldikçe	35
Diğer	52

STRATEJİK HEDEF 2.1 : UYGULAMA –TEDBİRLER

Tedbir/Strateji	Koordinatör Birim/Kurum	İlişkili Alt Birim/Birimler	Yasal Dayanak	Tahmini Maliyet
Öğretmenlerin ve personelin bilimsel yenilikleri takip etmeleri için seminer, toplantı organize edilecek.	Okul idaresi	Şube Rehber Öğretmenleri Rehber öğretmen	İlköğretim yönetmeliği,	Mali Yükümlülük İçermemektedir
Öğrenci başarısını ölçmeye yönelik sistematik kontrol edilebilen yapı oluşturulacaktır.	Okul idaresi	Şube Rehber Öğretmenleri Rehber öğretmen	İlköğretim kurumları yönetmeliği,	Mali Yükümlülük İçermemektedir
Öğrencilerin ulusal ve uluslararası düzenlenen sosyal, kültürel ve sportif faaliyetlere katılımlarının sayısının artırılması ve özendirilmesi sağlanacaktır.	Okul idaresi	Bep birimi Rehber öğretmen	Özel eğitim yönetmeliği	Mali Yükümlülük İçermemektedir
Ulusal Uluslararası yarışmalar, sınavlar, sosyal, sportif ve kültürel etkinliklerde başarı gösteren öğrencileri ödüllendirecek bir sistem oluşturulması	Okul idaresi	Bep birimi Rehber öğretmen	Özel eğitim yönetmeliği İlköğretim kurumları	Mali Yükümlülük İçermemektedir

			yönetmeliği	
Merkezi sınav sonuçlarının analizleri yapılacaktır.	Okul idaresi	Bilişim teknolojileri Öğretmeni, okul Rehber Öğretmeni	İlköğretim kurumları yönetmeliği,	Mali Yükümlülük İçermemektedir
Hayat Boyu öğrenme kapsamındaki kurs ve etkinliklere katılımın artması sağlanacaktır	Okul idaresi	OGYE EKİBİ	İlköğretim kurumları yönetmeliği,	Mali Yükümlülük İçermemektedir
Özel eğitimden faydalanan öğrencilerin destek eğitim odası ve özel alt sınıfları kullanmalarını artırmak için okullarda bu alanların açılması sağlanacaktır.	Okul idaresi		İlköğretim kurumları yönetmeliği,	Mali Yükümlülük İçermemektedir
Okulda Yarışma ve kültürel sportif etkinliklerin artırılması sağlanacak.	Okul idaresi		İlköğretim kurumları yönetmeliği	Mali Yükümlülük İçermemektedir
Okuma alışkanlığının kazandırılması ve geliştirilmesi için gerekli alt yapının kurulmasının sağlanması .	Okul İdaresi	Türkçe zümresi		
Hijyenik, sağlıklı ve güvenli eğitim ortamları sağlayarak eğitimin kalitesini arttırmak.				
Okulda Açılan yetiştirme kursu ve TEOG Kursu sayısı arttırılacak				

P.G. 2. 1. Performans Göstergeleri

TEMA 3 - KURUMSAL KAPASİTENİN GELİŞTİRİLMESİ

Stratejik Amac 3

Kurumdaki; hizmet, kalite ve verimliliğini artırmak için beşeri, fiziki ve mali alt yapı eksikliklerini gidererek, insan kaynakları yönetimi sistemini etkin ve verimli hale getirmek.

Stratejik Hedef 3. 1. (3.A.Beşeri Alt Yapı)

Kurum içi iş analizi ve tanımlarının yapılmasını ile iş doyumu artırılmış personel istihdam etmek ve Tüm çalışanların çağın gereğine uygun yenilikleri takip edebilecekleri hizmet içi eğitim ve işbirliklerine ulaşmalarını sağlayan insan kaynakları yönetimi yapısını oluşturmak.

Stratejik Hedef 3. 2. (3.B.Fiziki ve Mali Alt Yapı)

Stratejik Plan dönemi sonuna kadar mali imkânlar ve işbirlikleri ölçüsünde, bağlı olunan kurumların alt yapı ve donatım ihtiyacını sorunlarını önceliklendirerek kaynakların etkin dağıtımını sağlamak.

Stratejik Hedef 3. 3. (3.C.Yönetim ve Organizasyon)

Vizyon ve temel değerlerimize uygun stratejik yönetim anlayışını yerleştirerek, yönetsel ve kalite süreçlerinin eğitim politikalarına, stratejik plana ve mevzuata uygun olarak yürütülmesi ve sürekli iyileştirilmesini sağlayarak etkin, şeffaf yönetim, denetim sistemini plan dönemi sonuna kadar etkin ve verimli hale getirmek.

HEDEFİN MEVCUT DURUMU

DERSLİK SAYISI- ÖĞRENCİ SAYISI- DERSLİKBAŞINA DÜŞEN ÖĞRENCİ / ÖĞRETMEN BAŞINA DÜŞEN ÖĞRENCİ

2018-2019 EĞİTİM ÖĞRETİM YILI	
DERSLİK SAYISI	10
ÖĞRENCİ SAYISI	338
ÖĞRETMEN SAYISI	23
DERSLİK SAYISI DÜŞEN ÖĞRENCİ	33
ÖĞRETMEN BAŞINA DÜŞEN ÖĞRENCİ	15

2019-2020 EĞİTİM ÖĞRETİM YILI	
DERSLİK SAYISI	10
ÖĞRENCİ SAYISI	300
ÖĞRETMEN SAYISI	22
DERSLİK SAYISI DÜŞEN ÖĞRENCİ	30
ÖĞRETMEN BAŞINA DÜŞEN ÖĞRENCİ	14

OKULUNUZUN BİLGİSAYAR-LAB. KÜTÜPHANE-ATÖLYE-SALON-SPOR SALONU ALANLARINI TABLOLAYIN

2019-2020 EĞİTİM ÖĞRETİM YILI	
SPOR SALONU	0
ATÖLYE	0
ÇOK AMAÇLI SALON	0
BİLİŞİM LABORATUARI	0
FEN LABORATUARI	0
SOYUNMA ODASI	1
OKUL AİLE BİRLİĞİ ODASI	0
ARŞİV	0

ÖĞRETMEN /PERSONEL DURUMLARINIZI TABLOLAYIN (KADROLU-ÜCRETLİ/ H.ALIMI VB.)

2018-2019 EĞİTİM ÖĞRETİM YILI					
	KADROLU	ÜCRETLİ	GÖREVLENDİRME	İŞ- KUR	TOPLAM
ÖĞRETMEN	17	8	2	-	26
HİZMETLİ	0	-	-	2	2
MEMUR	0	-	-	-	0

2019-2020 EĞİTİM ÖĞRETİM YILI					
	KADROLU	ÜCRETLİ	GÖREVLENDİRME	İŞ- KUR	TOPLAM
ÖĞRETMEN	22	2	1	-	25
HİZMETLİ	1	-	-	1	2
MEMUR	0	-	-	-	0

MALİ DURUMUNUZU TABLOLAYIN (GELİR- GİDER OLARAK)

MALİ DURUM	2018 -2019	2019 -2020			
GELİR	79.700	109.731,50			
GİDER	79.700	110.399,97 TL			

STRATEJİK HEDEF 2.2 : UYGULAMA –TEDBİRLER

Tedbir/Strateji	Koordinatör Birim	İlişkili Alt Birim/Birimler	Yasal Dayanak	Tahmini Maliyet
Okullarda destek eğitim odalarını yaygınlaştırılacak çalışmalar yapılacaktır.	Okul idaresi	Bep Birimi		2000TL
Mesleki bilgi ve beceriyi artırıcı eğitimlerinin çoğaltılmasına yönelik çalışmalar yapılacaktır.	Okul idaresi	Zümre öğretmenleri		Maliyet Yok
Okulların elektrik,su, yakıt donanımlarını verimli ve ölçülü kullanmaları için fizibilite çalışması yapılacaktır.	Okul idaresi	Tüm okul		Maliyet Yok
Okul bahçelerinin öğrencilerin sosyal, sanatsal, sportif ve kültürel etkinlikler yapabilecekleri alanlar olarak kullanabilmeleri için gerekli düzenlemeler yapılacaktır	Okul idaresi	Beden eğitimi öğretmeni		1500TL

--	--	--	--	--

MALİYETLENDİRME

KULLANILABİLİR ÖDENEK MİKTARI –DETAY DÖKÜMÜ

HARCAMA KODU	HARCAMA KALEMİ	YILLAR					
		2014	2015	2016	2017	2018	2019
09.01.2.00	elektrik	35.000	36.000	37.000	385000	39800	41000
	su	26.000	28.000	29500	30500	32000	33000
	dogalgaz	x	x	x	xx	x	
	sıvı yakıt	4.500	6.000	7500	9000	11000	12000
	temizlik	2.000	2.300	2500	2700	3000	3500
	telefon	720	720	720	750	750	600
	adsl	480	480	560	650	780	840

	hizmet alımı	x	x	x	x	x	x
	engelli öğrenci taşıma	x	x	x	x	x	x
09.01.3.2	kırtasiye	5.000	6.000	6250	6500	6700	6850
09.01.3.5	haberleşme -posta	150	200	150	150	150	150
GENEL TOPLAM		73.850	79.700	84100	88750	94100	97940

İZLEME VE DEĞERLENDİRME

Okulumuzda yapılacak olan çalışmalar Stratejik Plan ekibi tarafından takip edilecektir.

